

Д.А.АЛОНЗОВА, архитектор, М.Ю.ЛИМОНАД, доктор архитектуры (ГУЗ)

Методика «сквозного» проектирования объектов при освоении одной территории

Метод «сквозного» проектирования был апробирован в 1967–1968 гг. в процессе курсового и дипломного проектирования в МАРХИ тогда ещё студентом Михаилом Лимонадом при разработке многозального Дворца бракосочетаний на Садовом кольце в Москве. Теперь он применяется на кафедре архитектуры ГУЗ в группах профессора М.Ю.Лимонада как инновационный и продуктивный.

Методика формирования архитектурного облика в учебных проектах студентов-архитекторов состоит из многих составляющих как общепринятого, так и авторского индивидуального характера, обязательной частью которой являются совместные творческие усилия педагога и студента в создании облика проектируемого сооружения в процессе занятия. Для этого требуются строгая дисциплина обучения, взаимное доверие и желание достичь уровня архитектурного произведения. В ходе занятий происходит психологическая соработка учителя и ученика — процесс постепенный и сугубо индивидуальный.

Одним из подходов, позволяющих достичь ожидаемых результатов, является «сквозное» проектирование. Под этим термином понимается проектирование объекта, а чаще комплекса, в течение нескольких проектных циклов и даже курсов. Это может быть один сложный комплекс, составные части которого соответствуют тематике курсового проектирования, или спроектированные по самостоятельным заданиям несколько зданий, образующих комплекс, а лучше ансамбль, на

общей территории или смежных участках.

При переходе от одного проекта к другому их авторы глубже вникают в предлагаемую

ситуацию. Иногда корректируют сделанное ранее: посадку на участок или архитектуру, что становится в дальнейшем антуражем для последующих элементов проекта. Такие решения приближаются к ансамблевому построению, учат бережно относиться к застройке, ценить ранее созданное и одновременно находить и исправлять свои недочёты.

Финалом «сквозного» проектирования может стать дипломный проект, к задачам которого автор шёл через ряд этапов своего курсового проектирования.

Первое время педагог помогает из отрывочных или непроработанных идей студента выявить то, из чего можно развить художественное решение, а затем выстроить композиционную систему как идею; направляет ход мыслей студента на поиск элементов системы и способов их взаимосогласования так, чтобы

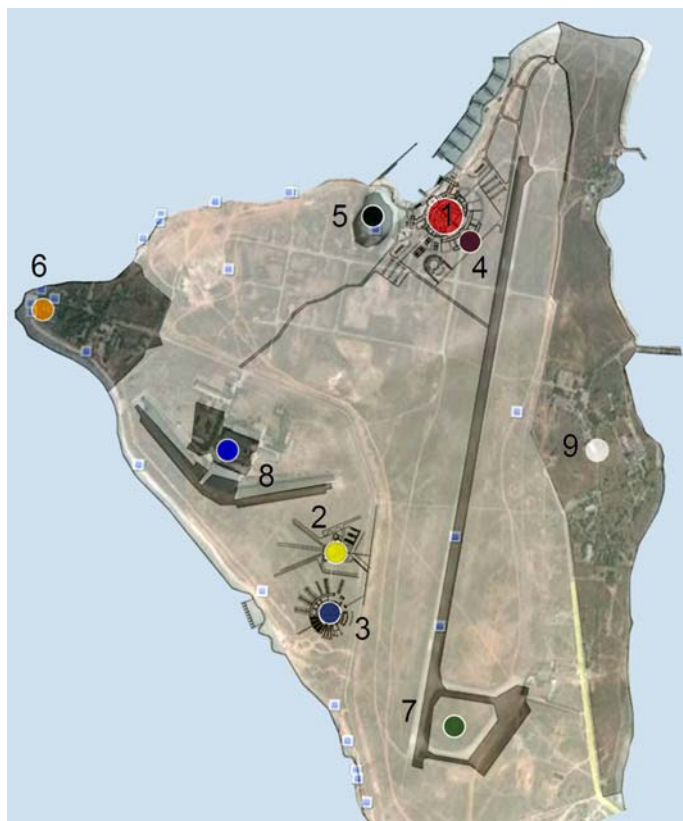


Рис. 1. Ситуационный план ансамбля «Казачья бухта»: 1 — яхт-клуб «Краб»; 2 — банк «Нахимовъ»; 3 — торгово-ярмарочный комплекс; 4 — мотель в составе яхт-клуба; 5 — соленое озеро; 6 — Херсонский маяк; 7 — неиспользуемая взлетная полоса; 8 — заброшенное здание Генштаба; 9 — украинская территория

все элементы обрели свойства ансамбля. При этом для проекта ведутся поиски метода и приёмов архитектурного языка и на их основе — архитектурных сообщений проектируемого объекта. Так формируется «архитектурная речь» такого сооружения.

При проектировании комплекса задача становится многоуровневой, соответственно методика усложняется за счет этапности приведения к единой системе блоков и отдельных объектов комплекса с использованием найденных художественных тем, которые могут переходить из объекта в объект как единые или подобные и превратить комплекс в ансамбль.

Это напоминает игру в четыре руки на фортепьяно и отчасти армейское «делай как я», но с тем отличием, что педагог настраивает студента и ищет вместе с ним траекторию его движения по замыслу, помогает разогнаться по ней, даёт при необходимости толчок и... отпускает в самостоятельный творческий процесс. Это — важнейшая часть формирования в архитекторе художника. Нельзя допускать, чтобы студент «висел» на преподавателе и требовал постоянных подсказок. Он должен научиться сам выстраивать алгоритм своего творческого поиска.

Не стоит поддерживать «навороченное» формотворчество, которое не всегда бывает понятно даже автору и нередко является формой простого студенческого пижонства. Нужно поощрять потребность студента в создании яркой образной формы логичным и обоснованным советом, сохраняя всё продуктивное в его предложении. Тогда есть шанс, что доверие к педагогу вырастет, а студент станет самобытным творцом.

На начальных стадиях образования приёмы не сложны, в дальнейшем они усложняются, доходя в некоторых проектах до сложной методики, сочетающей в себе черты стилизации и сим-

волизации. В результате возникает синергетически сложный облик архитектурного произведения, обладающий яркой и явно прочитаемой символической образностью. Тем самым, архитектура сохраняет и развивает свою информативность, становится произведением искусства, а не просто постройкой.

Отдельная задача — композиционно целостное представление проекта на «доске». Сохранение ручной «поддачи» должно сохраняться на всех стадиях обучения, как минимум в виде клазур и эскизов проектов. Даже на старших курсах при переходе к компьютерному

проектированию обнаруживается психологическая трудность представить на экране монитора проект в ракурсах, приближенных к естественным, систематизировать проекции в целостную картину, добиться идентичности изображений на бумаге и на экране.

Одним из примеров реализованной программы «сквозного» проектирования являются проекты одного из авторов статьи — Дарьи Алонзовой — для полуострова Казачья бухта в Севастополе.

Проектирование объектов разной типовой принадлежности проводилось на одной и той же территории.



Рис. 2. Фасад торгово-ярмарочного комплекса

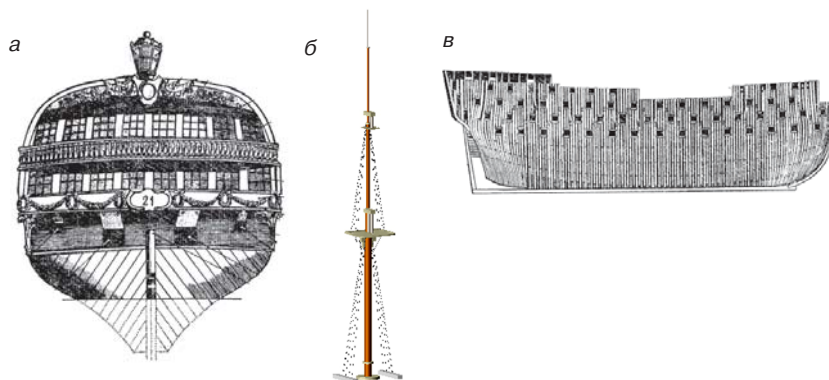


Рис. 3. Элементы торгового комплекса и их прототипы: а — корма парусного корабля; б — мачта; в — корпус парусного корабля

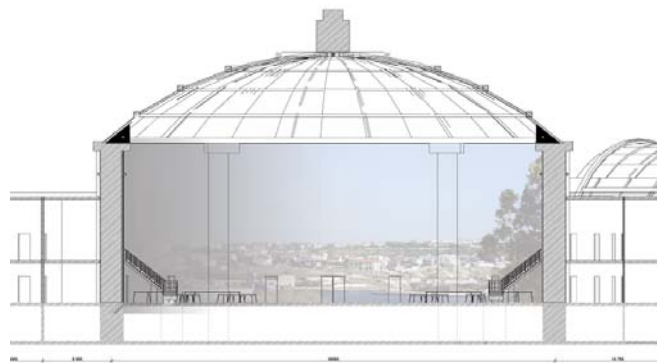


Рис. 4. Интерьер выставочного зала торгово-ярмарочного комплекса

Этот эксперимент проводился больше двух лет. Отправным пунктом было задание по созданию проекта торгово-ярмарочного комплекса в конце IV курса (II семестр), затем на V курсе (I семестр) были выполнены проекты Банка «Нахимовъ» и ботеля Итогом стал дипломный проект яхт-клуба.

Казачья бухта в Севастополе, как и всякое другое

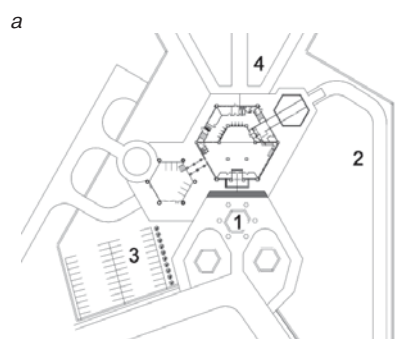
главного корпуса, охватывающая всё стеновое пространство цилиндрического объёма (рис. 4).

Впоследствии местоположение торгово-ярмарочного комплекса и его художественная тема станут решающими при проектировании других объектов и окажут влияние на дипломную работу.

Проект банка «Нахимовъ» появился вскоре после первого

При проектировании мотеля в конце I-ого семестра V курса были использованы образы паруса, волн, столь распространённые для находящихся вблизи моря зданий. Композиционная схема гармонично сочетается с мотивами предыдущих работ (рис. 6).

С месторасположением объекта не возникло особых проблем. Мотель, получивший статус «ботеля» за счёт эскизно



б



Рис. 5. Банк «Нахимовъ»: а — план: 1 — водная зона; 2 — зона подъезда инкассаторов; 3 — автостоянка личного транспорта клиентов; 4 — зона рекреации работников банка; б — фасад

место в этом городе, имеет военную историю. Здесь расположены Херсонесский Маяк и взлётная полоса, которая, к сожалению, ныне используется не по назначению. В целом, место довольно пустынное с малоразвитой инфраструктурой; не оборудованы даже зоны отдыха для жителей (рис.1).

Первым объектом для проектирования после озонакопления с топографическими особенностями бухты был выбран торгово-ярмарочный комплекс (рис. 2). Можно предположить, что проект этого комплекса, расположенный около большого рекреационного ареала, имеет шанс быть реализованным в будущем.

Основным художественным вектором стал образ корабельного вооружения (рис. 3). При этом хотелось связать будущий объект с панорамами Севастополя и историей его развития. Для этого потребовалось создание большого выставочного зала с «Панорамой Севастополя» в составе комплекса. Так появилась роспись внутри

а



б

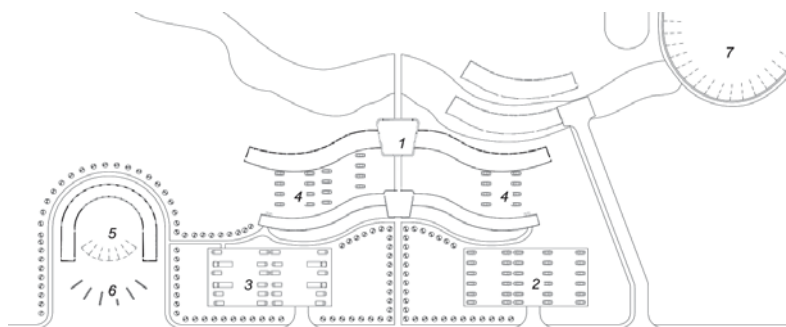


Рис. 6. Ботель: а — фасад; б — план: 1 — здание главного корпуса; 2 — стоянка легковых машин; 3 — стоянка для фургонов и легковых машин; 4 — двор для стоянки машин; 5 — комплекс автосервиса; 6 — АЗС; 7 — марина

объекта, в самом начале V курса. Детали здания, его художественный облик и местоположение согласованы с архитектурой торгово-ярмарочного комплекса (рис. 5). Благодаря этому оба здания можно композиционно объединить в ансамбль.

запроектированного яхт-клуба в его составе, был поставлен на берегу, где будет удобно организовать небольшую гавань.

Объектом проектирования для дипломной работы был выбран яхт-клуб — сооружение необходимое для развития приморского города.

На первом этапе яхт-клуб как бы «отделился» от ботеля, получив автономное развитие, но затем эти два здания стали единым образованием. Как и ранее спроектированные объекты яхт-клуб хорошо вписался в ансамбль (рис. 7,8).

Для создания гавани было найдено наиболее удачное место берега Казачьей бухты, так как задуманный нами яхт-клуб с гостевыми причалами должен был иметь непосредственный выход в открытое море.

Результатом «сквозного» проектирования стал разработанный для Казачьей бухты Севастополя архитектурный ансамбль, где функции распределены следующим образом: торгово-ярмарочный комплекс обеспечивает различными товарами близлежащий жилой район (№ 5); яхт-клуб и мотель, кроме обучения парусному спорту взрослых и детей, дают возможность принимать гостей, в том числе и из-за рубежа; банк «Нахимовъ» осуществляет финансовые операции не только с местными жителями, но и с иностранцами.

Символом яхт-клуба стал краб в обеих своих морских ипостасях: представитель животного мира Чёрного моря и «краб» на фуражке моряка (морская кокарда).

При создании комплекса яхт-клуба было изучено общее строение краба, были опробованы всевозможные варианты очертания его клешней и их движение в пространстве, а затем в стилизованной трактовке перенесено в архитектурное решение.

Например, для полноценного функционирования зрительских трибун наиболее подходящим оказался образ «живых» клешней. Поворот осуществляется «клешней» с использованием механизма палубной орудийной установки; при этом во время соревнований изменяется угол обзора акватории (рис. 9).

Как уже говорилось выше, весь комплекс пронизан морской тематикой. В яхт-клубе так же, как и в торгово-

ярмарочном комплексе, запроектированы сигнальные мачты. Они служат не только акцентом приморского объекта, но и являются сигнальными. На «Крабе» круг замыкается. Идёт возврат к первичным образам и элементам. То, что когда-то было предложено для одного проекта, получило развитие в другом, объединив концептуальный

замысел всего комплексного проекта.

Немаловажен сам поиск образов и символов. Например, в торгово-ярмарочном комплексе довольно быстро было определено направление в сторону «второй Панорамы», благодаря чему сразу появились центричная композиция, мачты, порты и др. В яхт-клубе всё было



Рис. 7. Генплан комплекса яхт-клуба и мотеля 1 — здание яхт-клуба 2 — поворотные трибуны; 3 — здание мотеля; 4 — стоянка швертботов; 5 — стоянка катамаранов; 6 — стоянка сёрфов; 7 — плац-парад; 8 — площадки спуска-подъёма яхт; 9 — трибуны плац-парада; 10 — эллинг; 11 — АЗС при мотеле; 12 — паркинг легковых автомобилей; 13 — спортплощадка; 14 — пирсы для сдачи в аренду яхт-мест; 15 — эллинги для сдачи в аренду; 16 — гостевое общественно-административное здание;



Рис. 8. Морской фасад яхт-клуба

куда сложнее. При попытке сформировать архитектурный ансамбль, наработанные ранее материалы, в какой-то мере дают новый стимул для развития уже сформировавшейся темы, но тормозят фантазию.

Создав серию эскизов на различные художественные темы, довольно сложно быстро «выбрать» близкий своему пониманию объект. Порой только взгляд со стороны может помочь сделать правильный выбор. Так, при проектировании комплекса яхт-клуба и мотеля появился общий внутренний двор, будущий плац-парад. Использование смещения абриса эллипса для создания композиции объекта было продиктовано желанием получить полузакрытое пространство двора. А сама линия «опиралась» на предшествовавший проект ботеля. Соединить рекреационные и хозяйственные площадки мотеля и яхт-клуба дорожно-тропиночной сетью тоже было необходимо — и очередная «смещённая кривая» появилась на генплане. К тому же корпуса здания постоянно «поворачивались», подчиняясь береговой линии и технологическим требованиям (например, эллипс обращён к морю так, чтобы слип, начинающийся от ворот эллинга, был расположен перпендикулярно краю акватории). Таким образом, «краб» во многом появился сам собой. В дальнейшем тема была развита, и уже «два краба» шли бок о бок, пытаясь создать комфортную среду для обучения будущих моряков (рис. 10).

Важно отметить такую особенность творческого процесса мышления — чем выше научная подготовка, тем больше расширяется граница интуиции. В большинстве случаев научная часть надежнее приближает нас к успеху. Особенно на первых стадиях работы, где задание и организация работы решают почти всё.

А вот за рассудочными пределами работает интуитивный механизм поиска. И работает он тем увереннее, чем выше была предварительная выучка и научная подготовка. Это стадия полёта творческой



Рис. 9. Поворотные трибуны яхт-клуба на воде



Рис. 10. Постамент в центре плац-парада яхт-клуба в виде морской кокарды, ставшей неотъемлемым элементом архитектуры всего комплекса

фантазии. Такому полёту и учат архитектора и дизайнера среды в высшей школе. В этом —

психология создания произведения искусства.