

Г.Л.КАЮМОВА, архитектор

## Джон Аутрем, почему ваши здания такие красочные?

Стиль британского архитектора Джона Аутрема многие искусствоведы относят к постмодернизму.

Об архитекторе написана книга, которая показывает его авторский стиль. Ее написал историк архитектуры Г.Франклин (Geraint Franklin). Автор рассуждает, откуда у архитектора взялось желание так декорировать здания, а также пытается определить к какому стилю отнести архитектуру Дж.Аутрема. Книга описывает основные работы Дж.Аутрема в хронологическом порядке.[1]

Творчество Дж.Аутрема — самобытно, и имеет яркий почерк.

В каждой работе Аутрема придуманы различные приемы оформления интерьера и

экстерьера. Все планировки зданий четкие и ясные, при том, что в каждой есть изюминки— изрезанные зигзагообразные лестницы, переходы, высокие атриумы, консольные балконы.

Возможно декоративная составляющая зданий архитектора обусловлена тем, что Дж.Аутрем родился в Малайзии, жил в Бирме и Индии.

Образование получил в Политехникуме Риджент Стрит (сейчас он называется Вестминстерский университет) у архитектора Дж.Стирлинга, затем работал в отделе городского Совета по развитию графства Лондон. В 1974 г. основал

архитектурное бюро John Outram Associates.

Аутрем много занимался типологией жилья, структурой офисных зданий, а также разрабатывал приемы декорирования технических элементов здания в интерьерах — сантехнического оборудования, системы отопления, проектировал удобные пространства для хранения. Он предложил размещать технические элементы внутри огромных полых колонн. Аутрем начал внедрять этот способ для системы отопления Нагр. Он назвал это "роботизированной колонной" воздуховодов.

В таких колоннах специалисты могут разместить любой вид инженерных коммуникаций: дренажные системы, газоснабжение, освещение, кондиционирование и даже встроенные душевые кабины.

Аутрем занимался проектами промышленных и складских зданий, например в районе Пойл, к западу от Лондона; индивидуальными жилыми домами, например в графстве Сассекс для состоятельной семьи владельца Tetra Pak — Х.Раусинга; общественными зданиями, например А. и Ч. Дункан Холл для центра вычислительной техники Университета Райса, Хьюстон, штат Техас и здание Кембриджского университета в Великобритании.[2]

Большое внимание Аутрем уделил строительному процессу, экспериментируя с цветовыми акцентами, рисунком и орнаментами для улучшения эстетики бетона. Он добавлял в бетонные смеси дробленый кирпич, стекло, а затем полировал поверхности до необходимого результата. Такому бетону он дал название "blitzcrete"—бетон, похожий на терраццо.

В строительстве архитектор использовал различные материалы: кирпич, бетон с различными пигментами,



Торговое здание (Groenmarkt), г.Гаага, Нидерланды, 1999 г.

Фото: John Outram

известняковый бетон, гранит, плитку, фанеру, гипсокартон, травертин, платан, каррарский мрамор, алюминий и многое другое.

Он комбинировал цвета и формы кирпичной кладки, чтобы передать ее массу и красоту поверхности. Это хорошо видно в торговом здании в Гааге. Полихромные колонны насыщены цветом и орнаментом, но в тоже время сделаны очень сдержанно и тактично по отношению к исторической застройке.

В здании Дункан Холла Аутрем оформил орнаментом каждую поверхность внутреннего пространства — стены, пол, потолок, колонны, балюстрады.

Ландшафтные разработки Дж.Аутрема можно видеть на участке Египетского дома (Egyptian House (Sphinx Hill)). Сад символизирует реку Нил с центральным водным каналом, каскадами воды, перепадами рельефа, композицией из нескольких бассейнов и скульптурной группы — пары сфинксов, а также клумбами, лужайками и причалом на Темзе.[3]

Египетский дом — заказ, поступивший от египтолога, поэтому архитектурные решения Аутрема никто не

сдерживал.

Был найден участок на берегу Темзы с прекрасным видом на реку, на котором стоял пустой дом 1970-х гг. В 1997 г. было получено разрешение на его замену.

Аутрем спроектировал дом из бетонных блоков со сборными железобетонными перекрытиями. Крыша выполнена из бруса и покрыта листовой медью. Для фасадов была разработана палитра цветной штукатурки со скребковой отделкой, включающая черные, белые, кремовые, голубые, красные и серые оттенки. Оконные блоки изготовлены из древесины.

Здание включает холл, столовую, кухню-столовую, два

кабинета, небольшой бассейн и гараж — на первом этаже. На втором этаже находятся гостиная с камином в форме пирамиды, три спальни, две ванные комнаты, гардеробная и терраса на крыше.

Снаружи есть просторные мощеные площадки спереди и сзади дома.

В 1995 г. Аутрем проектирует Институт менеджмента П.Джаджа в Кембридже. Сегодня это одно из современных учебных заведений университета. Институт предоставил Аутрему полную свободу и возможность реализовать свои архитектурные решения безоговорочно.

Как пишет Дж.Аутрем: “Создание эскизов здания института начиналось с главного фасада, обращенного к переднему двору.”

Институт менеджмента был создан в 1990 г. на основе преподавательской работы, ранее проводившейся на инженерном факультете Кембриджского университета.

В 1991 г. был проведен конкурс на проектирование и преобразование старой больницы Адденбрукс (Addenbrookes Hospital) в помещение для нового института. Здание

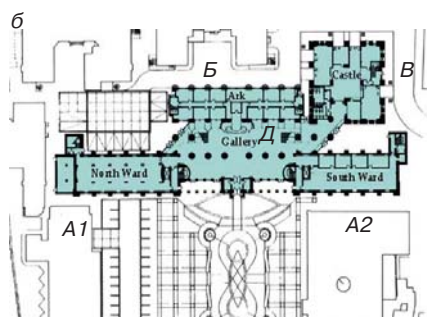


Схема первого этажа всего комплекса: A1, A2 — корпуса Палат; Б — корпус Аркад; В — новый объем “Замок”; Г — новый объем “Галерея”;



Институт менеджмента П.Джаджа (Judge Institute of Management Studies), г.Кембридж, Великобритания, 1995 г.: а — здание “Замок”; б — схема первого этажа всего комплекса; в — интерьер “Галереи”

Фото: а, б - John Outram; в - James O Davies from Historic England Archive



Насосная станция на Острове Собак, г. Лондон, Великобритания, 1988 г. (а, б)  
 Фото: James O. Davies from Historic England Archive

больницы расположено на улице Трампингтон (Trumpington Street), недалеко от центра города.

Существующие два корпуса Палат были реконструированы в своих объемах под помещения: библиотеки, рекреаций, семинаров, компьютерных учебных кабинетов, конференций, главного зала нового института.

Корпус Аркад был реконструирован под комнаты профессоров, выпускников-исследователей, администрацию.

К зданию больницы были добавлены новые части: “Замок”, включающий биохимический кампус, главную аудиторию, комнаты для дискуссий, учебные помещения, комнаты MBA; и “Галерею” — пространство высотой 24,5 м, в котором разместили помещения для семинаров, коммуникационные мосты и лоджии для передвижения, холл. В Галерее есть нетиповые пространства, такие как балконы для семинаров, консольно расположенные в атриуме. Они пользуются большой популярностью у студентов. Полы здесь сделаны из мрамора, удивителен мозаичный потолок.

Для расширения исторического здания был надстроен новый карнизный этаж. Аустрем

фронтоном по центру входа.

Кирпичи и терракота XIX в. были очищены и отреставрированы. Новая часть сооружения облицована кирпичом и полихромным бетоном с кислотным травлением. Дж. Аутрем использовал свое ноу-хау — “blitzcrete” (бетон, изготовленный с применением толченого кирпича) и “doodlecrete” (инкрустированный бетон, изготовленный с использованием резиновых форм).

Аутрем рассуждает о декоративном бетоне так: “Ничто в строительстве не обходится дешевле, чем изготовление декоративных элементов, и ничто не обходится дороже, чем приобретение знаний, необходимых для придания ему свежего и современного вида.”

“Мое понимание вопроса заключается в том, что если профессия архитектора продолжит отказываться от декорирования, как это было на протяжении всего XX в., ее вытеснит тот, кто овладеет ее методами. Все оригинальные архитектурные сооружения в истории были красочными. Здания Египта, Индии, Китая и мезоамериканских стран были раскрашены и отполированы.”

“Декоративное оформление — единственная чисто интеллектуальная часть архитектуры. Чем еще могут быть цвет и узор, как

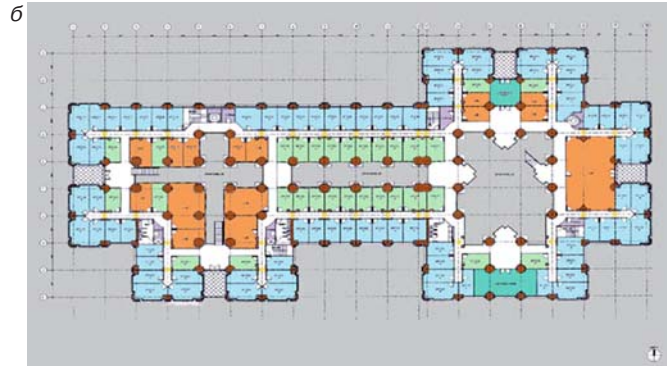
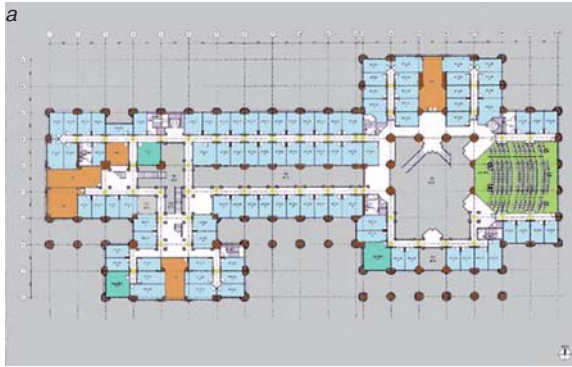
не поводом для умственных упражнений?” — добавляет архитектор.

Строительство Дункан Холла в Университете Райса было завершено в 1996 г. Это здание теперь включено в маршрут посетителей, интересующихся искусством и архитектурой г. Хьюстона. Хаотичный, и в то же время упорядоченный по цвету интерьер, очень эффектен. Большие колонны и капители, большие общественные пространства смотрятся монументально. Внутри пространства чувствуется творческий подъем. Здание современное, и в то же время традиционное.

В здании Дункан Холла Аутрем разместил на потолке символический рисунок, который отражает “упорядоченный хаостворения”. Рисунок нанесен на виниловую пленку, которая закреплена на потолочных панелях.

В качестве материалов для фасадов Дункан Холла был выбран кирпич, в интерьерах использован: окрашенный гипсокартон, литой гипс и акустическая плитка.

Насосная станция ливневой канализации на Острове Собак (Isle of Dogs) — самая узнаваемая работа Аутрема из-за ярких капителей колонн фасадов и изображения солнца



на фронтоне.

В середине 1980-х гг. Управление развития Лондонских доков (LDDC) заключило контракты на строительство трех ливневых насосных станций — с архитекторами Р.Роджерсом, Н.Гримшоу и Дж.Аутремом.

Во всех сооружениях размещены только оборудование и компьютеры. Специалисты обслуживают станцию раз в неделю. Вокруг сооружения, которое является стратегическим объектом для Лондона, запроектирован защитный забор, доступ на его территорию запрещен.

Получив большую свободу действий, Аутрем спроектировал станцию как храм — с фронтоном, поддерживаемым колоннами, и капителями, которые окрасил в радужные цвета.

Крышу станции поддерживают стропила с окрашенными концами. Сине-зеленая кровля покрыта прочной водонепроницаемой глазурованной глиняной черепицей. Стены сделаны из красного и коричневого кирпича.

Колонны сделаны круглыми и массивными — на коротких сторонах здания и небольшими и квадратными — на длинных. Стены окрашены в темные цвета — на коротких сторонах, оранжевый цвет превалирует — на длинных.

На длинных фасадах запроектированы круглые



Зал Анны и Чарльза Дункан, Университет Райса (Rice University), г.Хьюстон, штат Техас, США, 1997 г.: а — план первого этажа; б — план второго этажа; в — интерьер главного пространства — Мартелл Холла; г — потолок Мартелл Холла

Фото: а, б, г — John Outram;

в — James O. Davies from Historic England Archive

жалюзи, они окрашены в темно-зеленый цвет и окантованы оранжевыми кирпичами. Дж.Аутрем говорит об этом так: “Зеленый — это цвет “центра” и жилого пространства, которое является объектом “учредительности”. Также это означает “пространство творения”, воздуха, дыхания и озвученного слова, которые распространяются в среде. Зеленые жалюзи пропускают воздух из насосной станции, чтобы проветрить помещение от потенциально взрывоопасного метана. Но поскольку зарождение “пространства творения” всегда сопровождалось насилием, начиная с большого взрыва, зеленый цвет окружен огнем — оранжево-желтым цветом,” — объясняет архитектор.

Диаметр четырех оранжевых колонн — 3,8 м. Такой преувеличенный размер вместе с их яркой цветовой гаммой призваны показать их массивность и символизм для “поддержки” крыши.

Технически помещение насосной станции разделено резервуарами для воды на широкий центральный неф с равными боковыми проходами. Вода попадает в один из проходов, очищается от мусора, переносимого ливневыми водами в канализационных коллекторах, затем поступает в неф, откуда транспортируется для сброса в реку.

Подземное помещение 13



Ремесленные мастерские в аббатстве Велбек, графство Ноттингемшир, Великобритания, 2000 г.  
 Фото: John Outram

защищено бетонной конструкцией, которая была спроектирована таким образом, чтобы выдержать обрушение в случае землетрясения или взрыва.

Конструкция постройки представляет собой кирпичные стены на бетонной огнеупорной и коррозионностойкой основе. Крыша состоит из стальных стропил, деревянных прогонов и деревянных досок, покрытых глиняной черепицей. Торцы фронтонов покрыты полиэстером, оцинкованным горячим способом.

Нижний слой стен выполнен из прочного инженерного кирпича для предотвращения повреждений от удара. Кирпичи уложены на известковый раствор с использованием желтого песка. Желтые кирпичи были использованы из-за их способности удерживать воду, что не требует технического обслуживания.

Здание прочное и монументальное, рассчитано на эксплуатацию не менее ста лет.

По словам Аутрема: “О качестве города можно судить по его водопроводным сооружениям: акведукам, цистернам, фонтанам. Поражает, сколько красивых насосных станций

одна из самых чистых, мощных, подвижных и великолепных стихий. Она многообразна во всех своих многочисленных формах, потенциально опасна при загрязнении. Достижения цивилизации на протяжении тысячелетий были отмечены вот такими сооружениями.”[4]

Комплекс ремесленных мастерских в аббатстве Велбек (Welbeck Abbey) в Ноттингемшире — одна из последних работ архитектора. Помещения представляют собой дуплексы, в каждом есть мастерская со студией.

Дж.Аутрем говорит: “В планах моих зданий нет ничего нового или удивительного. <...> Я вхожу в свои здания посередине, выделяю большое пространство в их центре, чтобы люди могли встречаться, а затем перемещаться в меньшие пространства вокруг них для уединения. Эти планировочные структуры настолько просты в общей концепции, насколько они могут стать сложными и изощренными в своем детальном проектировании”.

О декорировании архитектор рассуждает так: “Функция цвета и декора заключается в том, чтобы “наделять силой”, “мощно обрамлять”, “виртуально” во-

площадь в жизнь плоскости просто построенных потолка, пола и стен, поднимая их до концептуального статуса — вида”.

<...>Мой проект на протяжении последних тринадцати лет состоял в том, чтобы изобрести форму “живописи”. Это увенчалось некоторым успехом в потолке Shaper Дункан Холла, в Университете Райса. Этот потолок вместе с полом террасы и полностью окрашенным интерьером составляет цельное произведение.”[5]

Рисунок расписного потолка на самом деле напечатан на легко очищаемом виниле с помощью широкоформатной печати. Виниловая пленка прикреплена на акустическую потолочную плитку, на монтаж ушло всего несколько дней.

Аутрем нарисовал рисунок потолка, используя свой метод архитектурной иконографии, акварелью от руки, далее сфотографировал на цветную пленку и отсканировал ее, в итоге получил изображение в электронном виде.

Примечательно, что архитектор хотел использовать такой метод оформления интерьера, когда работал над про-



Египетский дом, местность Моулсворд, графство Оксфордшир, Великобритания 1999 г. (а, б)  
 Фото: John Outram

странствами Кембриджского университета. Однако руководство дало указание: "не использовать никаких современных техник для росписи в интерьере". Такие ограничения не относились к работе в США, поэтому он смог осуществить эту технику в Дункан Холле.

Таким образом, Аутрему удалось найти недорогой способ росписи любой поверхности, позаимствованный из полиграфической промышленности. Здесь была использована акриловая краска с цифровым напылением и сухой пигмент для лазерной печати "деколь", поскольку они более светостойкие, чем краски для струйной печати.

Дж.Аутрем также часто использует инкрустированный бетон в технике сграффито, который шлифуется, чтобы получить несколько цветов. Технология терраццо с инкрустацией для напольного покрытия хорошо подходит. Материал долговечен, как камень, но более экономичен при создании текстурируемой и окрашиваемой поверхности.

Аутрем объясняет, что все эти методы он использует для получения разнообразия и красочности поверхностей, использует цвет даже на

каменной кладке. Факт остается фактом, что, если оставить камень на ветру и под дождем, и не покрасить его, он приобретет серый оттенок.

Благодаря изобретению новых способов приготовления пигментов, например таких, как кобальтово-синий цвет, который, как известно, сильно выгорает на свету, можно осуществлять любые цветовые эксперименты. Новый усовершенствованный пигмент прошел испытания, он более светостойкий, чем когда-либо. Сегодня можно создать бетон ярко-синего цвета, который будет оставаться синим не менее пятидесяти лет. Более того, поскольку цвет закрепляется во всей массе, его поверхность можно легко обновить путем мягкого травления соляной кислотой каждые полвека.

Главная идея, которую хочет донести архитектор Дж.Аутрем своими работами и инновациями, что необходимо использовать архитектуру для той цели, ради которой она первоначально была изобретена и развивалась до достижений, составляющих ее историю.

Архитектура — это не "пространство", не "материал" и не "форма", а средство коммуникации и передачи информации. Для того, чтобы любое

средство коммуникации стало универсальным, оно должно превзойти свою "природу". Ее "естественные свойства" всегда являются ограничением, которое необходимо "превзойти". Так машины не предназначены для того, чтобы напоминать об идее "функциональности", а "функция" не должна восприниматься как идея. [5]

Дж.Аутрем создал множество ярких и красочных зданий. История и символы занимают центральное место в его работах. Архитектор считает себя модернистом и старается этому следовать на протяжении всей карьеры.

#### Список литературы:

- 1.«John Outram: classicist. A review of a new book on this most perplexing of architects by Geraint Franklin,» *Rhakotis Magazine*, May 9, 2023.
- 2.Ravenscroft Tom, «Nine of John Outram's most "rich, tactile and colourful" buildings,» *Dezeen.com*, 21 April 2022.
- 3.«John Outram's postmodern masterpiece Sphinx Hill is for sale,» *Thespaces.com*.
- 4.Wainwright Oliver, Interview "I've been dug up! – the dazzling rebirth of 'architectural terrorist' John Outram,» *Theguardian.com*, May 4, 2022.
5. <http://johnoutram.com/>