

А.Б.ГОЛОВКИН, архитектор, С.В.ИЛЬВИЦКАЯ, доктор архитектуры (ГУЗ)

Башня в архитектурной композиции жилого дома

Панорама современного коттеджного поселка изобилует остроконечными шпилями разнообразных башенных форм, венчающих индивидуальные жилые дома. Чем же продиктован интерес заказчиков и архитекторов к этой пластической форме, которая до недавнего времени считалась сугубо исторической?

Понятие башни неоднократно определялось теоретиками и историками архитектуры в специализированных словарях. Однако большинство определений применимы к понятию «башня» как типу здания и сооружения. Усредненное определение выглядит так: «Башня — сооружение, высота которого намного больше его горизонтальных размеров (диаметра, стороны основания)».

Практика архитектуры допускает использование башни не только как отдельного здания, но и как архитектурной формы, в том числе декоративной, входящей в

имеющий отдельную кровлю». Термин башенка обычно применяется к башням небольшого, незначительного размера, что, в свою очередь, предусматривает отсутствие внутреннего эксплуатируемого объема.

Разнообразие архитектурных форм и проектных решений башен и башенок огромно. Необходимо разобраться в многообразии типов башен.

Изначально башни являлись элементом оборонительных сооружений, имеющих крепостную стену, — замков, крепостей и укрепленных монастырей. По мере развития вооружений замки и крепости

уединенности, строгости порядка в монастырях. В резиденциях правителей укрепленная стена с башнями символизировала высокий статус и значение владельца замка, определяла державность и надежность. Для потомственной аристократии стены и башни были важны как символ древности находящихся под их защитой построек, а следовательно, происхождения и древности рода.

Со временем замки реконструировались, преобразовывались в поместья и дворцы. Башни были украшены светским декором в определенном историческом стиле, приспособлены под мирные функции. Однако именно ассоциация башни с замком легендарных рыцарских времен сделала эту форму востребованной в архитектуре жилого дома.

Кроме крепостных и замковых башенных форм, в истории архитектуры известен другой ряд прообразов башен в жилых домах. Это элементы храмовых и культовых зданий и комплексов — колокольни, минареты, гопурамы и др.

Утратив в светской архитектуре свое первоначальное религиозное назначение, башни изменили и символический смысл. В жилых зданиях они символизируют архитектурный стиль и культурно-религиозный смысл форм, несвойственных и экзотических для данной

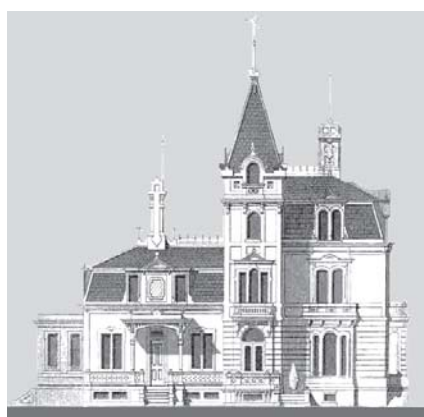


Рис. 1-3. Использование башенных форм в коттеджном строительстве

общую композицию здания (рис. 1–3). В случае, когда башня не является отдельным зданием или сооружением, требуется иное определение. Предложим следующий его вариант: «Башня — объем здания, возвышающийся над основным объемом и

теряли свое оборонительное значение. Крепостная стена и башня как ее неотъемлемая часть приобретали новый смысл: они символически разделяли то, что внутри, и то, что снаружи. Стена с башнями становилась символом защищенности, закрытости и

страны. При таком обращении к чужеродным формам задачей архитекторов является прямая ассоциация с европейским средневековьем, с готикой, с арабским, индийским или восточноазиатским миром, а не с храмовыми постройками. При этом

работает механизм восприятия от символа к образу. Башни в этом случае значительно уменьшаются, теряют ряд деталей, необходимых для культовой функции.

Однако важно сохранить формы и элементы, которые определяют образ самой башни и окружающих ее архитектурных объемов. Башня ассоциируется с

статье башня рассмотрена именно как архитектурная форма в составе композиции основного объема здания. При этом, будучи изначально отдельным зданием или сооружением, башня содержит элементы зданий в истинном или стилизованном виде, что отражено в принципах классификации. В состав конструкции башни и ее декора

форма плана;
наличие внутреннего объема, его связи с остальными объемами здания и его использование;
включение стен башни в общую тектоническую схему здания;
планировочное расположение;
форма крыши.

Рассмотрим подробнее каждый тип классификации.

По форме плана башни бывают (рис. 4):

тип 1 — круглые или частично круглые;

тип 2 — квадратные и прямоугольные;

тип 3 — правильные многоугольники (чаще всего шести- и восьмиугольники);

тип 4 — сложной конфигурации, иногда — несимметричной формы.

Часто встречается ситуация, когда разные участки башни (по высоте) имеют разную форму в плане. Особенно интересны участки при переходе форм или изменении размеров в плане. В исламской архитектуре, например, для этого используются мукарны, более известные как сталактиты. Имеет смысл отдельно выделить *пятый тип* — башни с изменяющейся формой в плане.

По наличию внутреннего объема, его связи с остальными объемами здания и его использованию башни подразделяются на шесть типов:

башни без внутреннего объема; в основном это небольшие башенки, пинакли и столбики;

башни с неэксплуатируемым внутренним объемом, а также с внутренним объемом, предназначенным только для размещения инженерных устройств, вентиляции и освещения. К этому типу относятся башни, внутренний объем которых не предназначен для пребывания человека или имеет недостаточный для человека размер. Это может быть недоступный объем, изолированный от основного внутреннего объема здания или доступ в который возможен для обслуживания находящихся там механизмов и инженерных систем. Такие объемы организуются для облегчения конструкции, экономии материала

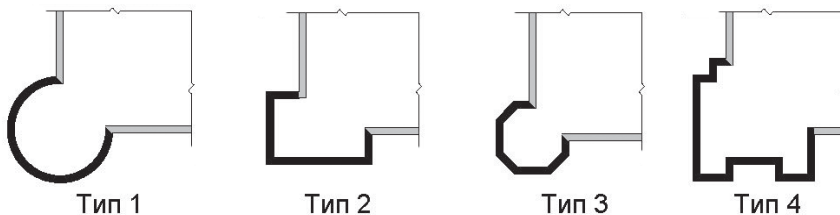


Рис. 4. Классификация башен по форме плана

минаретом в окружении куполов определенной характерной формы и цвета, например, куполов с гофрами лазоревого цвета. У нее должно быть утолщение в верхней части, под иглоподобным или иным завершением, напоминающее кольцевой балкон для муэдзина — шерефе. Однако при утрате культовых функций нет необходимости делать шерефе достаточным для размещения там человека. Важнее соблюсти пропорции между размерами

входят различные архитектурные детали, использование которых возможно как в самой башне, так и в здании в целом. Типологическое обобщение этих деталей — предмет отдельного типологического исследования. Кроме того, следует упомянуть шпили, фиалы и флероны, являющиеся специфическими архитектурными деталями башен. Они активно используются и представляют интерес как архитектурно-пластические элементы. Однако в предлагаемой нами

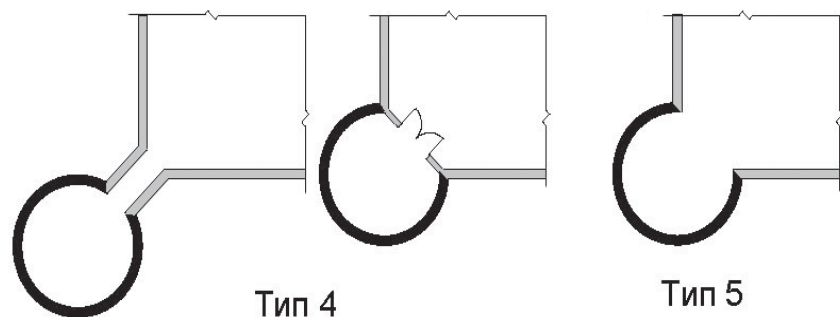


Рис. 5. Классификация башен по наличию внутреннего объема и его связи с остальными объемами здания (типы 4 и 5)

детали и самой башни, закрепленные в привычном образе.

В настоящее время накоплен многовековой опыт использования башен в архитектуре жилых и общественных зданий. Это дает возможность типологического обобщения. В нашей

типологической системе они не определяют типы башен и их классификации.

Мы предлагаем следующую классификацию башен как архитектурных форм в составе композиции основного объема здания:

или размещения, например, механизма часов или емкости с водой. К этой же группе можно условно отнести дымовые трубы и выходы вентиляции, стилизованные под башни. В конструктивном плане башни этого типа могут быть простыми элементами крыши. Нагрузку от них принимает стропильная система или покрытие верхнего этажа;

башни с внутренним объемом, отделенным от основного здания. Данный тип редко встречается в жилых зданиях, за исключением дворцов и стилизованных усадеб. Это практически первоначальный вид башни, отдельно стоящее сооружение. К нашей классификации они относятся только в случае присоединения их внешнего объема к основному зданию, хотя бы на уровне касания. В них, как правило, размещаются технические и вспомогательные помещения;

башни с внутренним объемом, соединенным с основным зданием; в них расположены помещения, участвующие в планировочной структуре дома (рис. 5, тип 4). При этом границы этих помещений совпадают с внутренним контуром стен самой башни. С остальными помещениями здания они могут сообщаться напрямую, через проемы или через переходный объем, например, галерею. К этому же типу относятся коммуникационные башни, содержащие лестничные марши и площадки;

башни, имеющие внутренний объем, единый с основным объемом здания. Здесь внутренний объем башни является частью помещения, расположенного в основном объеме (рис. 5, тип 5). План такого помещения, как правило, сложный, имеющий выступ в месте проникновения в объем башни. Это может быть неглубокий выступ, эркерное окно. Или более глубокий, если башня значительно выступает из основного объема. Если же башня не выступает из основного объема, помещение может иметь простую прямоугольную форму. При этом изнутри не заметно, что часть наружных стен этого помещения архитектурно организована как этаж башни;

башни на разных этажах или высотных отметках, имеющие различную связь с основным объемом. Последний тип — самый распространенный. На разных этажах и уровнях жилого дома башня представляет собой любой из перечисленных выше типов. Когда стены башни поднимаются над стенами основного объема здания, ее внутреннее пространство

винтовые, приставные лестницы. Самые верхние ярусы могут быть недоступны и выполнять декоративную функцию.

Все сказанное справедливо и для открытых или частично открытых объемов. В башнях могут находиться веранды и лоджии и другие частично открытые помещения, эксплуатируемые или неэксплуатируемые (рис. 6).



Рис. 6. Дом с башней, увенчанной беседкой-ротондой

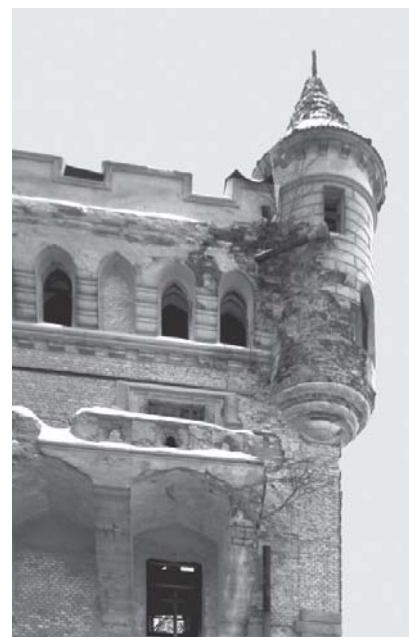


Рис. 7. Здание с навесной башней

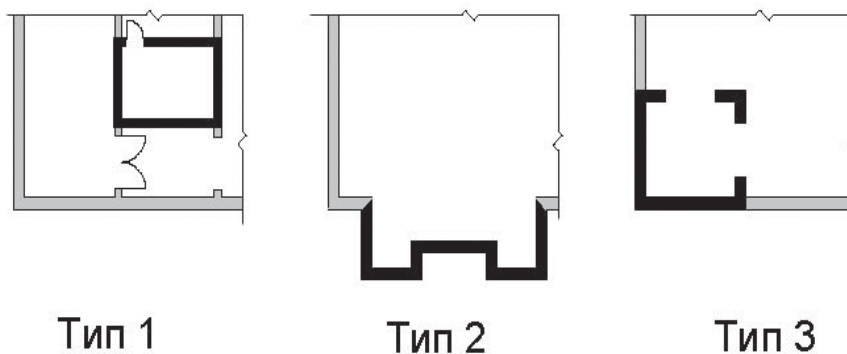


Рис. 8. Классификация башен по планировочному расположению

становится изолированным. Из-за сравнительно малых размеров возможных помещений внутри этой части башни установка комфортабельной маршевой лестницы становится нерациональным. На помощь приходит опыт создателей оборонных и смотровых башен, их рациональные решения: навесные,

По включению стен башни в общую тектоническую схему здания выделяются следующие типы башен:

со стенами, опирающимися на фундамент. Первый тип не требует пояснений;

с имитацией опирания на фундамент. К этому типу относятся

указанные выше конструкции на крышах домов. Они ассоциируются с башнями в плотной застройке средневековых городов, которые частично видны издалека и возвышаются над крышами. Предусматривается скрытая застройкой часть стен, так называемый ствол башни. На самом деле верхняя часть закреплена на крыше к стропильной конструкции. На планах этажей и плане фундамента наличие башни, ее стен никак не прослеживается;

навесные. Навесные башни и эркеры — это выступы на фасаде, находящиеся выше нулевой отметки в проекте. Предусматривается визуальная ассоциация с аналогичным типом башен в оборонном зодчестве. Используется консоль или постепенное отклонение стены от вертикали с изменением плана (рис. 7).

Классификация по планировочному расположению основывается на следующем характерном признаке. Анализируется взаимное расположение планов основного объема и самой башни (рис. 8). Возможны следующие ситуации:

тип 1 — план башни находится внутри плана основного объема. При этом стены башни являются внутренними несущими стенами здания;

тип 2 — план башни частично пересекается с планом основного объема. Башня примыкает к одному из фасадов или углу здания с взаимным проникновением (врезкой) объемов. При этом врезка может быть значительной или незначительной, на уровне касания;

тип 3 — план башни совпадает одной или несколькими стенами с планом основного объема. При этом для выделения башни на фасаде используют различные приемы: иной цвет стен, фактуру материалов и т.п. Здесь самый главный прием — организация формы крыши, четко обозначающей границы башни. Например использование кирпичной кладки другого цвета для выделения наружных стен башни (рис. 9).

Классификации башен по форме кровли необходимы некоторые пояснения.

Башни с плоским верхом в форме площадки, окруженной парапетом, можно считать башнями с плоской крышей. В современных условиях покрытие площадки, независимо от того,

эксплуатируется она или нет, обладает всеми свойствами кровли Тем или иным способом организовано и водоотведение. Термин «парапет» применяется также по аналогии с плоской крышей. Этот тип башни наиболее близок к оборонной средневековой архитектуре. Парапет в данном случае имитирует оборонительную

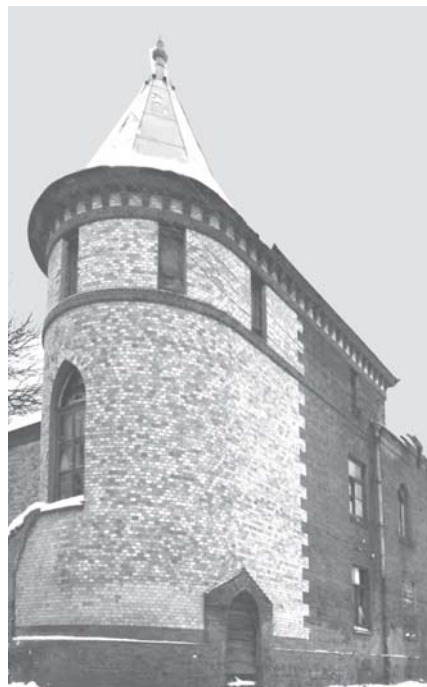


Рис. 9. Выделение наружных башен кирпичной кладкой другого цвета



Рис. 10. Дом с башней, покрытой крышей сложной специальной формы

стену — бруствер. Иногда в парапете имеются бойницы. Впрочем, площадка может быть огорожена и балюстрадой, и перилами. Встречаются также башни, наличие площадки наверху которых предусматривается их внешним обликом. С уровня земли они воспринимаются как башни с плоским верхом. На самом деле их венчает

скатная крыша, надежно скрытая за парапетом.

На башнях встречаются все типы применяемых на зданиях крыш: двухскатные, вальмовые, крестовидные, бочкообразные, мансардные и т.д. Башни с такими крышами были отнесены к типу «Башни со скатной крышей общей формы».

В архитектурной практике известны специальные типы крыш, встречающиеся исключительно на башнях. Применение такой крыши на здании в целом может быть оправдано только при пропорциях, близких к пропорции башни. Это крыши пирамидальной, конической, ромбовидной, складчатой формы, шлемовидные, в форме луковичной главы и др. Башни с такими крышами были отнесены к типу «Башни со скатной крышей специальной формы». К этому типу также отнесены башни с крышами сомкнутой или купольной формы (рис. 10).

В XIX — начале XX вв. как в викторианскую эпоху, так и в эпоху модерна башнями украшали не только жилые дома, но и другие типы зданий: промышленные, сельскохозяйственные, здания учебных заведений, торговые, банковские и многие другие. Водонапорные башни, другие инженерные и технологические башни, наблюдательные башни-каланчи выполнялись обычно в стиле оборонного зодчества.

Как тогда, так и сейчас, символический смысл башен в жилых домах остается тем же, подразумеваемая надежность, защита, верность традициям — понятия, актуальные и сегодня. Кроме того, дорогостоящие архитектурные решения башен, не всегда функционально оправданные, чаще декоративные, свидетельствуют об определенном статусе хозяина здания.

В настоящее время современные архитекторы с удовольствием включают башни в архитектурную композицию малоэтажных жилых домов. Приведенная классификация башен позволит архитекторам правильно и на профессиональном уровне применять опыт мастеров прошлого при использовании приемов стилистической ретроспективы в проектировании индивидуальных жилых домов.