

Д.С.ГАВРИКОВ, президент НП «Национальное объединение исследователей фахверковой архитектуры»

Фахверковые строения северо-запада России

В настоящий момент в РААСН разрабатывается новая концепция развития города, в которую включены более тщательные исследования в сфере теории и истории архитектуры в аспекте биосферной совместимости человечества, реализуемой через функции города.

Особое внимание в этих исследованиях предполагается уделить детальному изучению историко-архитектурного наследия, создающего индивидуальную материальную и эстетическую среду каждого поселения.

Систематическое изучение судьбы фахверкового строительного искусства в России и в частности на северо-западе страны позволило поставить

новый исследовательский вопрос: какие воспроизводящие фахверк и подражающие ему строения существовали или существуют до сих пор. Данный вклад в науку послужит упорядочению объективных сведений об истории фахверковой архитектуры региона, поскольку до недавнего времени она рассматривалась исключительно в контексте определённых стилевых концепций.

Пространство современного Северо-Западного федерального округа Российской Федерации, которое можно взять в качестве территориальных границ исследования, занимает особое место в мировом фахверковом ландшафте. Эта издревле малонаселённая территория с умеренным, субарктическим и арктическим климатом, тем не менее, обладает такими архитектурными редкостями, как фахверковые строения. Поликультурный регион с финно-угорскими, саамскими и самодийскими автохтонами подвергся колонизации славянскими (словене, кривичи, затем русские и белорусы) и германскими этническими народами (викинги, затем шведы), что не могло не отразиться на местных строительных традициях.

Интересно отметить, что на этой территории, где возникло государство Рюрика, имелись своеобразные протофахверковые строительные техники. Археологи обнаружили в Старой Ладогe и

а



б



Дача великого князя Б. В. Романова-Готторпа в городе Пушкине (бывшем Царском Селе). Современное состояние

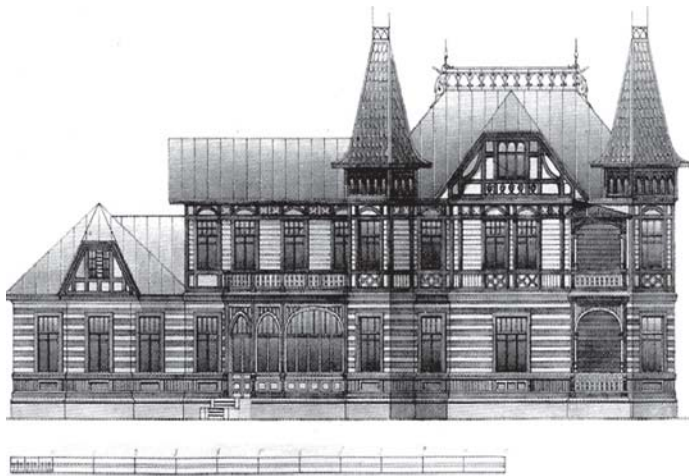
а



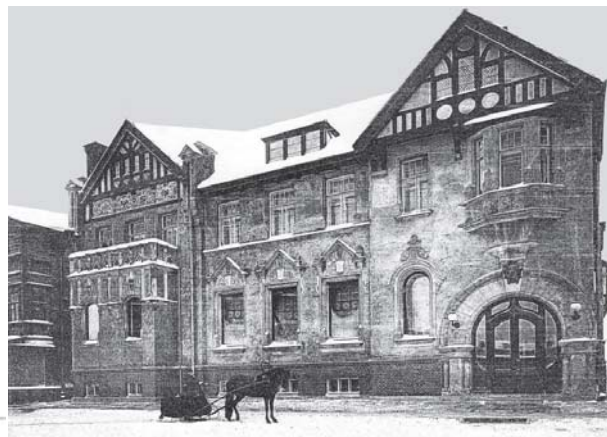
б



Дача Е. К. Гаусвальд на Каменном острове в Санкт-Петербурге. Современное состояние



Дача В.В.Дерикера / А.Р.Синёвой. Юго-восточный фасад. 1905 г. Из фонда Государственного музея-заповедника «Царское Село»



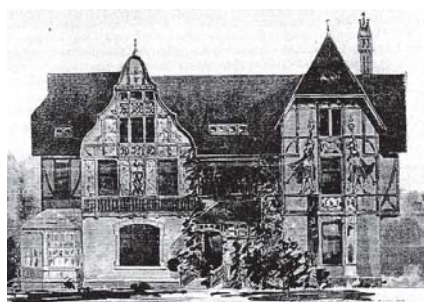
Особняк А.А.Франка в Санкт-Петербурге. Фотография 1900-х годов

других старинных поселений скандинавов остатки так называемых «длинных домов» — своеобразных каркасных построек, которые в эпоху климатического оптимума были вполне уместны в данном регионе [1]. Жилища народности корела тоже представляли собой каркасные постройки с очагом в центре.

Самой ранней фахверковой постройкой региона, подтвержденной археологически, можно считать меднолитейную мастерскую в шведском городе Ниене на территории современного Санкт-Петербурга, датированную второй половиной XVII в. (по найденной в этом слое шведской монете 1666 г.). Постройка была обнаружена при раскопках в устье р.Охты в 2006–2009 гг., проведенных специалистами ИИМК РАН, СЗИ «Наследие», Государственного Эрмитажа и др. [2].

Петербург в ранний период своей истории был застроен оштукатуренными фахверковыми строениями [3]. Эти постройки являлись тредсеттерами голландских и французских интенций в архитектуре [4].

Во времена правления императора Петра III превалировали тенденции оштукатуривать фахверк. При постройке крепости Петерштадт в Ораниенбауме (1759–1762 гг.) дом коменданта крепости был возведен в технике фахверка, а затем покрыт штукатуркой. Руководили строительством голштейнский майор Ферстер и инженер поручик Соколов [5].



Особняк В.Г.Эша в Санкт-Петербурге. 1900-е годы

В начале XIX в. предположительно Т. де Томоном было построено имение Лореров в Горях (Псковская область). Затем оно перешло к их воспитаннику Г.В.Розену. Среди построек имения сохранился редчайший фахверковый амбар [6].

Важно отметить, что на западе Псковщины часто встречаются фахверковые конструкции чердачных помещений. В сочетании со срубом такая комбинация называется так называемое «Umgebände» (нем.) лужичан и чехов. Идентичная конструкция с фахверковым чердаком встречается в Литве, Латвии, Эстонии, Польше, Белоруссии.

В 1892 г. в Холмогорах построено деревянное здание с элементами фахверковой архитектуры, которое сейчас служит Историко-мемориальным музеем М.В.Ломоносова.

С 1896 по 1899 г. архитектором А.И. фон Гогеном построен дачный комплекс великого князя Бориса Владимировича в Царском Селе [7].

В оформлении фасадов главного и запасного домов, конюшенного корпуса мастерски использованы преимущества английского фахверкового строительного искусства.

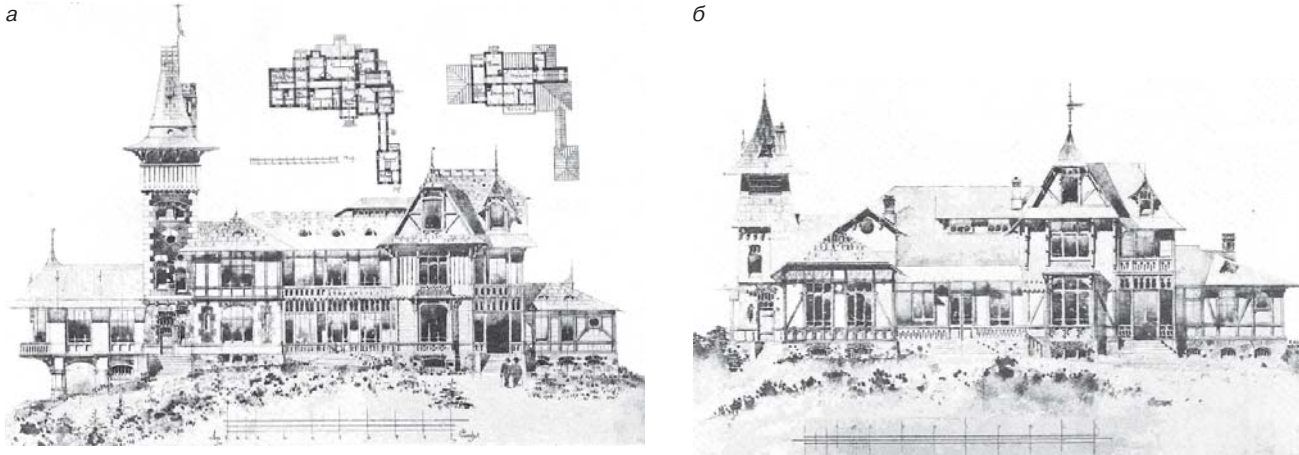
В 1898 г. архитекторами В.И. Чагиным и В.И.Шене возводится дача Е.К.Гаусвальд в Петербурге. Здание выполнено в стиле модерн с использованием мотивов фахверковой архитектуры [7].

С 1898 по 1900 г. академик архитектуры В.В.Шауб строит особняк А.А.Франка в Петербурге [8]. В отделке фронтонов использованы мотивы английского фахверкового зодчества.

В начале XX в. в Александровке (современный Тосненский район Ленинградской области) графом А.Г.Кейзерлингом была построена деревянная гостиница, декор фасадов которой имитирует фахверк [9].

С 1900 по 1901 г. под руководством архитектора-художника А.И.Дмитриева в северной столице возведен отличающийся особым эстетическим исполнением особняк В.Г.Эша [10]. К сожалению, здание утрачено.

В 1902 г. в журнале «Зодчий» появились сообщения о постройке фахверковой дачи принца П.А.Ольденбургского в имении Домовичи Новгородской губернии [11], водокачки принца П.А.Ольденбургского в Старом Петергофе с элементами французской фахверковой архитектуры [12].



Усадьба принца П.А.Ольденбургского в Домовичах. Из журнала «Зодчий». Проект инженера С.Кричинского: а — первый вариант; б — второй вариант

В 1903 г. открыта деревянная станция Сольцы в Псковской губернии с подражанием фахверку в своём декоре.

В Архангельске в 1912 г. был возведён дом Беляевского с элементами швейцарского стиля — одной из творческих перцепций на основе фахверка. В 1972 г. дом сгорел.

Важно отметить, что с применением особенной строительной техники возводили здания в конце XIX—начале XX в. в Гатчине. Эту технику можно сравнить с канадским фахверком: в промежутки между деревянным каркасом закладывался утеплитель, при этом стены обшивались досками с двух сторон. Не удивительно, что архитекторами Гатчины были мастера немецкого происхождения: И.С.Китнер, А.Л.Гун, Д.И.Гримм и его сын Г.Д.Гримм, Р.Ф.Мельцер, В.А.Кенель, М.Г.Месмахер, В.А.Шретер, Л.Я.Урлауб и многие другие [13]. Архитекторы умело использовали опыт Новой Франции — адаптированные к условиям Северной Америки строительные техники «colombage pierroté» или «mazonnerie entre poteaux» и «bousillage» (фр.). При этом в декоре фасадов этих деревянных строений Гатчины прослеживается влияние немецкой строительной техники, родственной фахверку и распространённой в регионе Восточных Альп, — так называемого «Bundwerk» (нем.).

Наряду с этим, существует ряд построек эпохи модерна и ар-

деко с использованием в качестве стилиевой основы элементов фахверкового зодчества в Санкт-Петербурге и в нескольких населённых пунктах Ленинградской области: Сестрорецке, Комарово, Пушкине, Ломоносове, Петергофе, Можайском, Зеленогорске.

Из приведённого материала видно, что фахверк в Северо-Западном регионе России имеет более чем 300-летнюю историю. Фахверковые строения региона имеют различную типологию. Фахверковый ландшафт региона испытал шведское, немецкое, голландское, французское, британское влияния. Фахверк представлен как в народном зодчестве (Псковская область), так и уникалах городской и усадебной застройки — уникальных объектах, по своей стилистике не имеющих аналогов в архитектуре Запада. Часто фахверковые реминисценции можно встретить в деревянной архитектуре. Многие из рассмотренных в статье строений утрачены.

Список литературы

- 1. Шенников А.А.** Средневековые жилые дома на Руси и в Скандинавии. // Славяно-русские древности. Вып. 1. Историко-археологическое изучение Древней Руси. — Л., 1988. — С. 113–114.
- 2. Мезенцев С.Д., Гавриков Д.С.** Фахверковые реминисценции в архитектуре российских немцев в XVIII–XX вв. // Интернет-вестник ВолгГАСУ. Серия политематическая.

Вып. 4 (29). — Волгоград, 2013. — [http://vestnik.vgasu.ru/attachments/MezentsevGavrikov-2013_4\(29\).pdf](http://vestnik.vgasu.ru/attachments/MezentsevGavrikov-2013_4(29).pdf)

3. Анисимов Е. Петербург времён Петра Великого. — М.—СПб: Центрполиграф, 2010. — С. 159–162.

4. Горбатенко С. Новый Амстердам. Санкт-Петербург и архитектурные образцы Нидерландов. — СПб.: Печатный двор, 2013. — 367 с.

5. Кючарианц Д.А., Раскин А.Г. Ораниенбаум: дворцы, павильоны, парки. — СПб.: Лениздат, 2006. — 320 с.

6. Масленникова Н.Н., Краснопевцев В.П., Дейч Г.М. Достопримечательности Псковской области. — Л.: Лениздат, 1981. — 328 с.

7. Кириков Б.М. Архитектура петербургского модерна. Особняки и доходные места. — СПб.: Коло, 2006. — 576 с.

8. Кириков Б.М. Василеостровский район. — СПб.: Коло, 2005. — С. 405.

9. Чистяков А.Н. и др. Земля Тосненская: история и современность. — СПб.: Лики России, 2006. — С. 107.

10. Кириков Б.М. Александр Дмитриев. Архитектор первой половины XX века. — СПб.: Коло, 2009. — 400 с.

11. Зодчий. Архитектурный и художественно-технический журнал. Выпуск 22. — Санкт-Петербург: Императорское Санкт-Петербургское общество архитекторов, 1902. — Л. 30.

12. Зодчий. Архитектурный и художественно-технический журнал. Выпуск 18. — Санкт-Петербург: Императорское Санкт-Петербургское общество архитекторов, 1902. — Л. 25.

13. Кашук Л. Гатчина XVIII—начала XX века. — СПб.: Паритет, 2010. — 444 с.