

И.И.ГАРАЛИН, архитектор (Москва)

## История поселков в Швейцарии

В середине XIX в. в Швейцарии прекратилась весьма распространенная форма производства в виде кустарного промысла и была заменена фабричным производством.

Урбанизация привела к росту городов, число жителей которых постоянно увеличивалось. Прибывающие рабочие находили себе жилье частично в старых районах городов, отчасти, в многоквартирных «домах-казармах», построенных предпринимателями. Однако, ввиду нарастающего недостатка жилья в городах, возникла потребность размещения жителей.

Из Англии, в которой индустриализация началась на несколько десятилетий раньше, заимствованы предложения по строительству квартир для рабочих, отчасти, на основе благотворительности, отчасти, как результат романтического социализма.

Первые рабочие поселки (зидлунги) в Швейцарии начали возникать после 1850 г. Это были расположенные в ряд дома. Каждый дом имел сарай и маленький огород. Близко располагалось общественное здание с прачечной, пекарней и помещением для пожарных инструментов.

Размеры огорода и устройство сарая долгое время были предметом горячих дискуссий: одни считали, что каждый рабочий в глубине души мелкий крестьянин, который хочет вырастить собственные овощи, другие предвидели, что эта потребность не сохранится дольше, чем в одном поколении и, что дети этих рабочих-крестьян будут горожанами. Лишь начавшееся расширение городов за счет окружающих их зон и сильный подъем жизненного уровня после 1945 г. положил конец этим дискуссиям.

На бывших огородах сажают сегодня цветы, а в сараях стоят автомобили. Поселок, как особая форма городской жизни на окраине города, пережил разные фазы развития, обусловленные быстрым развитием городов и путей сообщения. Автомобиль привел к резкому изменению прежней ситуации: семьи, имеющие средства передвижения переехали в предместья.

Поселок, который был прежде выражением благотворительных усилий или кооперативной взаимопомощи, превратился в жилой

район без особого общественно-политического содержания.

Современный город предлагает работающим в нем жителям различные типы квартир. Городской образ жизни не означает теперь только местожительство в городе. Горожанин имеет возможность пользоваться профессиональными образовательными и общественными учреждениями, которыми обладает современный город. Тип жилья может быть выбран среди нескольких плотно заселенных городских районов или поселков. Последние объединяют городской образ жизни с жизнью вне города.

В ряду примеров поселковых образований можно привести несколько пионерных: поселок фирмы Георг Фишер АО, Штальверкштрассе, построенный в 1910-1911 гг. архитекторами Кюрелем и Мозером. В нем, вместо традиционного, повторяющегося расположения домов или квартир, применена свободная композиция различных типов домов с применением исторических мотивов средних веков.

Один из первых поселков Фрейдорф в г.Муттенц, 1919-1921 гг. архитектора Ханеса Мейера. Он возник из товарищеского движения потребительского общества и представляет собой контраст к городу. Здесь присутствуют традиционные и классические элементы и геометрические мотивы садового устройства в соответствии со стилем модерн.



Поселок Фрейдорф, Муттенц (Швейцария), 1921 г. Архитектор: Ханес Мейер (а, б)

В таких поселках есть две модели управления и взаимоотношений жильцов. Есть частное и общественное, где частное принадлежит жильцу, а управление общественным регулируется коллективом.

Поселок веркбунда в Эглизе. 1930 г. возник также на

товарищеской основе. Он представляет собой попытку постройки домов городского типа. Поселок состоит из домов разного типа, построенных несколькими архитекторами. Экономический кризис заставлял проектировать и строить квартиры минимальные по размеру.

Поселок Нейбуль, Цюрих, 1932 г. спроектирован архитекторами Артария и Шмидт, Макс Е. Гефели, Губахер и Штейгер, Мозер и Е. Рот возник по инициативе веркбунда и, участвовавших в строительстве архитекторов. Он внес очень ценные новшества, в том числе определил отступ

а



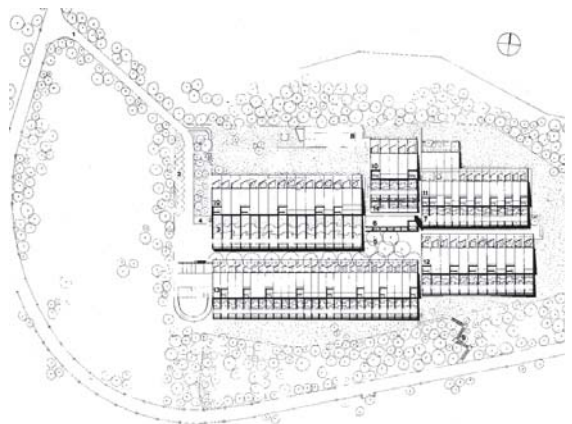
б



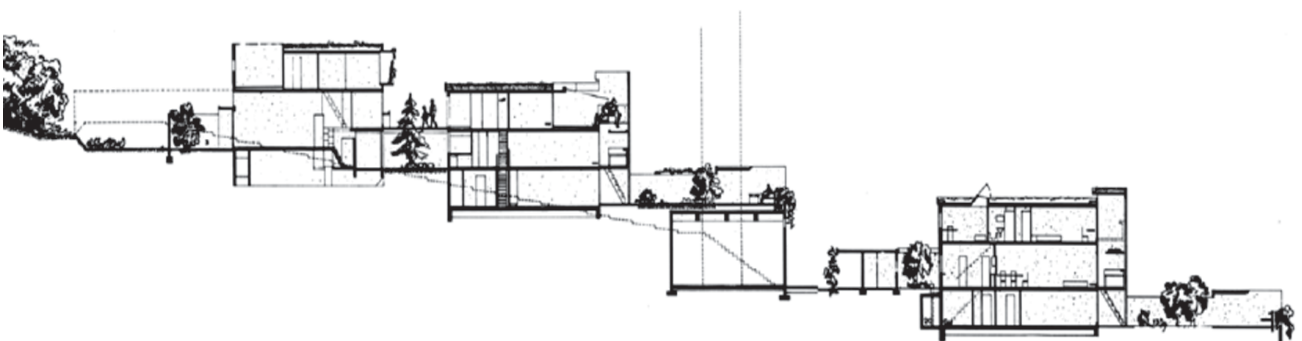
в



г



д



Поселок Хален, Берн, 1959-1961 гг. Архитекторы Ателье 5 (а-д)





Поселок Ле Линьон, Женева, 1964-1968 гг. Архитекторы: Аддор и Жюяр, Боллигер и Пайо (а, б)



Поселок «Тримли» в Цюрихе. 2009-2011 гг. Von Ballmoos Krucker Architekten © Фото Юрий Пальмин



Поселок MAW в Цюрихе (Хунцикер-Ареал). 2012–2015 гг. Градостроительная концепция: futurafrosch / Duplex Architekten. Архитектура: futurafrosch, Duplex Architekten, Мирослав Шик, Muller Sigrist, poor Architekten © Фото Юрий Пальмин

домов от улицы. Квартиры разных размеров создавали возможность обмена квартирами между растущими и сокращающимися семьями в пределах того же поселка.

Поселок Гартенгоф, Рейнах, в Базеле, 1959-1960 гг. сделан архитекторами Лев и Манц.

Здесь растущие цены на землю вынуждают ее экономить. Дом-атриум, окружающий небольшой двор с садом, дает возможность создания отдельного жилья на небольшой площади. Близкое расположение домов обеспечивает максимальное использование земли.

Поселок Хален возле Берна, 1959-1961 гг. спроектирован архитекторами Ателье 5, Берн. Е.

Фритц, С. Гербер, Р. Гестерберг, Г. Гостеттлер, Н. Моргенталер, А. Пини, Ф. Торманн,

На лесной поляне около реки расположены 79 домов. Поселок включает 33 дома большего размера, 41 дом меньшего размера и пять студий. Жилые единицы имеют от 4-6 комнат. Комплекс предлагал многовариантные предложения для приобретения.

У всех жилых единиц есть частные сады. Сады расположены на крышах, расположенных ниже по рельефу ярусов жилья. Весь комплекс был задуман как висящий, подобный саду пейзаж. Таким образом вышележащая по рельефу квартира может использовать крышу жителя ниже.

На территории есть кафе, небольшой магазин, бассейн и подземная парковка. Поселок окружен охраняемой лесистой местностью. Тот, кто приобретал дом, получал право пользоваться общим оборудованием, включая гараж, отопление, бассейн для плавания, ресторан.

Здесь есть дома, которые можно купить, но при этом есть общественная собственность, которая управляется всеми, по отношению к которой не может кто-то один принимать решения. Есть социальные договоренности и эстетические ограничения: жилец не можешь просто брать и менять фасад своего дома, несмотря на то, что дом находится в его собственности.





Поселок в г. Дитикон, Швейцария (а-в)

Поселок Ле Линьон в Женеве, 1964-1968 гг., архитекторы: Аддор и Жюяр, Боллигер и Пайо. Наверное, можно включить эту группу зданий и в понятие поселок. Расположенные в живописном месте над Роной возвышаются два жилых высотных дома и один протяженный высотный дом длиной больше километра. Ярко выраженная безличная, городская архитектура жилья сочетается с видом на окрестности, с собственной школой и центром обслуживания.

Поселок Бруггерберг, Умикен возле г.Бругга, 1963-1965 гг. архитекторов: Группа 2000, Шерер, Штриклер и Вебер. Ввиду многочисленных, недостаточно плодородных южных склонов Юры, возникла идея расположить поселки по примеру городов на холмах

побережья Средиземного моря. В этом террасообразном поселке сад одного дома находится на крыше нижележащего.

Поселок Тримли в Цюрихе архитектора Бруно Крукера, 2006-2010 гг. это традиционные многоквартирные дома без внедрения всевозможных коммерческих структур с несколькими типами квартир. В Тримли есть как 3-4-5-комнатные квартиры для многодетных семей, так и небольшие однокомнатные квартиры для пожилых людей, рассчитанные на одного, двух человек. Важно отметить, что за последние несколько лет размер жилых площадей был пересмотрен, квартиры стали меньше и возник новый стандарт, появление которого во многом спровоцировано кризисом.

В поселке MAW в Цюрихе жители пытаются создать место, где каждый знает в лицо своего соседа, выстроить доверительные отношения, создать безопасную среду, автономную по форме управления структуру. Такой кооперативный поселок не коммуна, здесь не стоит вопрос об общности имущества или труда. У каждого есть выбор: становится частью коллективного или нет.

Поселок в г. Дитикон был построен архитектором Петером Вечем (бюро Vetsch Architektur) в стиле органической архитектуры.

Девять домов почти полностью утоплены в землю и расположены вокруг небольшого пруда. Площадь каждого составляет от 60 до 200 м<sup>2</sup>. Помещения, где жильцы бывают преимущественно ночью, расположены в северных частях домов, а «дневные» комнаты обращены к югу. В центре дома размещены ванны и лестницы в подвал. Все санузлы освещаются солнечным светом, поступающим через окна в крыше.

Стены и крыша выполнены из торкретированного бетона. Поверх него уложены теплоизолирующий слой вспененного переработанного стекла толщиной 25 см, устойчивый к корням растений, полимерно-битумный паровой барьер, геоткань и почва.

Такие градостроительные образования как поселки (зидлунги) в Швейцарии с определенной степенью автономности, появившись, как явление с начала XX в., до сих пор продолжают развиваться. Удивительно, что в Швейцарии эти формы коллективности сохраняются и продолжают строиться.