

И.Ю.ПОЗДНЯКОВА, архитектор (Москва)

Храм Воскресения Христова в селе Старая Ольшанка

История усадьбы в селе Ольшанка (в настоящее время это село Красное Знамя, Уваровский район Тамбовской области) содержит немало прославленных имён, событий и дат, неразрывно связанных с политической и культурной жизнью России на протяжении всего XIX в.

В селе находилось имение героя Отечественной войны 1812 г. генерал-майора Алексея Васильевича Воейкова,* здесь жил и работал выдающийся русский художник Василий Дмитриевич Polenov.

В 1812 г. в доме известного поэта Г.Р. Державина А.В.Воейков познакомился с его воспитанницей Верой Николаевной Львовой

(своей будущей женой), дочь архитектора, ученого, литератора Н.А.Львова, близкого друга и родственника хозяина [1].

В 1816 г. супруги Воейковы переехали из Петербурга на постоянное место жительства в Тамбовскую губернию. В имении Ольшанка (Богородицкое) Борисоглебского уезда, купленном на имя Веры Николаевны, они прожили девять лет, воспитывая детей.

Ещё при жизни Алексея Васильевича, стремясь наполнить атмосферу своей новой усадьбы

* См. Отечественная война 1812 года: энциклопедия. — М., 2004. — С. 132–133: ил.



«Ольшанка». В. Поленов, 1880 г. На летних пленерах В.Д.Поленовым было написано множество пейзажей: «Пруд в Ольшанке», «Старый дом в Ольшанке», «Деревенская улица», «Водяная мельница в Ольшанке» и бесчисленное количество этюдов для будущих картин

особым духовным смыслом, было решено построить церковь. В 1843 г. в селе Ольшанке был заложен каменный храм, одним из авторов которого был учитель дочери А.Воейкова Марии академик К.А.Молдавский, живописец и график, профессор Академии художеств.

Строительство Воскресенской церкви велось стараниями В.Н.Воейковой. По воспоминаниям близких, Вера Николаевна была деятельным и разносторонне одарённым человеком, прекрасно разбиралась в различных областях знаний. Многие, кем жила семья Львовых в Никольском, было воссоздано ею в усадьбе Ольшанка. Не вызывает сомнений, что выбор посвящения и образа храма был однозначен: новый храм должен был напоминать о ротонде храма Воскресения Христова с родовой усыпальницей Львовых в Никольском. Новый храм в Ольшанке стал памятником герою Отечественной войны 1812 г. [2].

Надпись на «храмозданной» таблице, некогда укрепленной на стене храма (сейчас находится в краеведческом музее г.Уварово), гласит: «Воскресенья Христа Спасителя / построень в селе Ольшанка, иждивением поме-

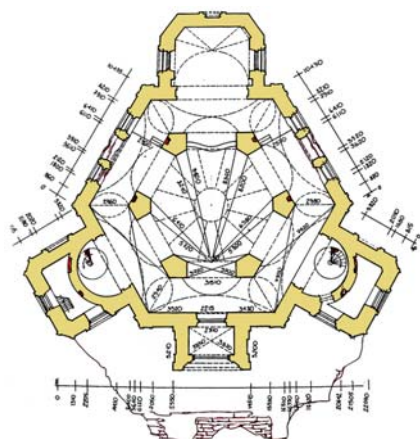
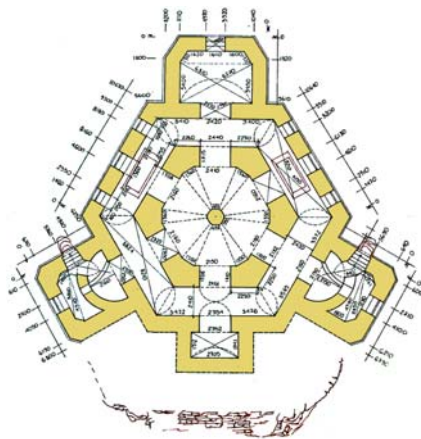


Ольшанка. Храм Воскресения Христова. Фото из альбома «Храмы Тамбовской епархии»


щицы / Веры Николаевны Воейковой, урожденной Львовой, во исполнение обоюдного желания ее и покойного ее мужа / Генераль-Майора Алексея Васильевича Воейкова, / по плану Академика К.А. Молдавского, / по фасаду Профессора Р.Н. Кузьмина.** / Заложень в 1843, окончень в 1860 году". Результатом совместного творчества двух маститых столичных академиков стал необычный и во многом уникальный проект усадебной церкви во имя Воскресения Христова.

Посвящение предопределило конфигурацию церкви, восходящую к планировочной структуре главного храма христианского мира — иерусалимской ротонды Воскресения, воздвигнутой над Гробом Господним [3]. Обратимся к символике, заложенной в основу планировки храма. Шестиугольник является главным и центральным элементом композиции. Применение этой фигуры в христианской символике восходит к первым векам церковной истории и

** Кузьмин Р.И. (1810–1867) – академик, профессор архитектуры, исследователь античной и византийской архитектуры, преподаватель Академии художеств.

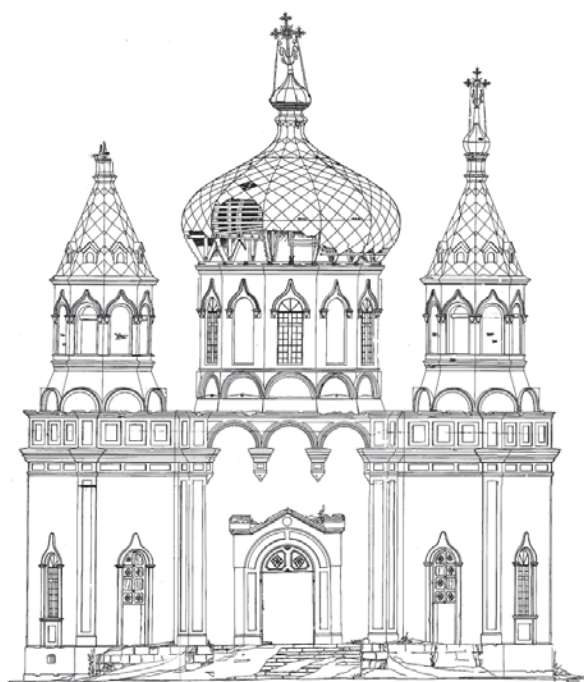


Обмерные планы

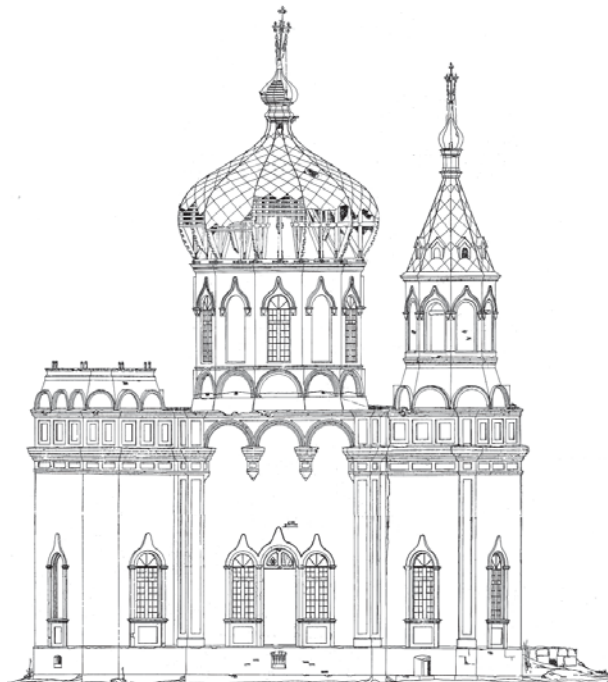
является геометрической стилизацией хризмы (скрещенных между собой первых букв греческого имени ХРИСТОС — Х и Р). Форма монограммы существенно видоизменялась с течением времени, но наибольшее распространение получил шестиконечный вариант  [4]. Вторую степень кодировки монограмма претерпела, когда стала изображаться в виде колеса или плавно оформленного шестиугольника с шестью спицами.

Таким образом, планировочный центр храма символизирует не что иное, как имя Христово. Применение шестиугольника для построения основного объема

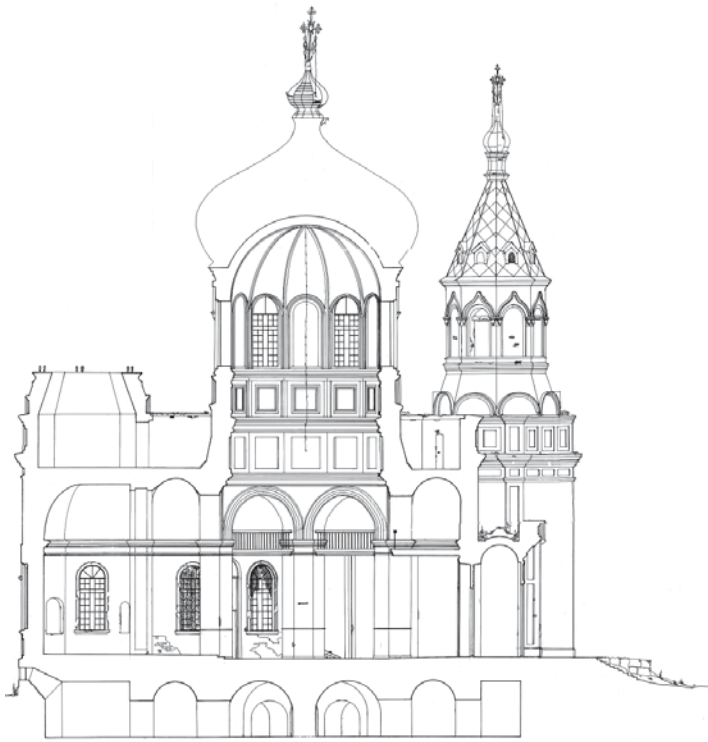
церкви — довольно редкое явление в мировой практике возведения центричных храмов. Архитектор Р.И.Кузьмин, будучи пенсионером Академии художеств, исследовал христианские памятники в Греции и Италии и мог ознакомиться, например, с шестиугольной церковью Святого Петра в Пантаниелло (Арагонский замок близ острова Искья, 1547 г.). В русской традиции возведения храмов шестиугольные планы применялись при строительстве деревянных церквей и колоколен. В каменном зодчестве всем известна шестигранная колокольня Свято-Троицкого



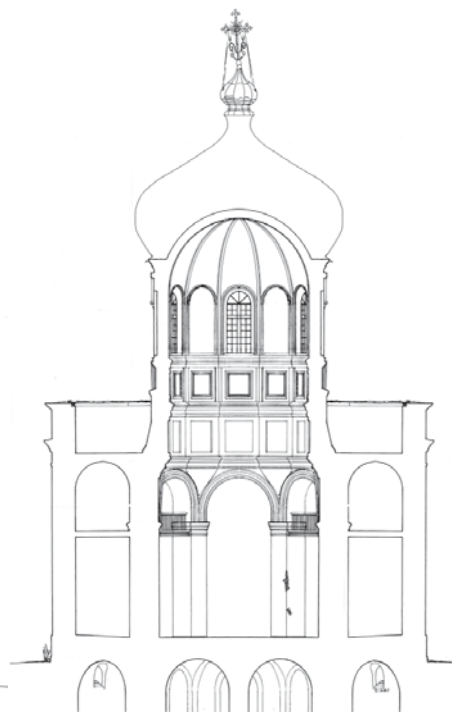
Западный фасад



Северный фасад



Продольный разрез



Поперечный разрез

Болдинского монастыря (Смоленская область, 1592 г.).

Присоединяющиеся с трёх сторон к центральному шестиугольнику равновеликие объёмы башен и апсиды образуют вершины равностороннего треугольника — символа Святой Троицы. Итак, с восточной стороны к основному объёму примыкает апсида, а по линии западного фасада с севера и юга — симметричные шатровые башенки-колокольни. В такой компоновке объёмов видится подражание

авторов московским столпообразным многопрестольным храмам XVI в.: церкви Иоанна Предтечи в с. Дьяково и собору Василия Блаженного. В древнерусских прототипах монументальная центральная столпообразная башня окружена меньшими башнеобразными объёмами и объединена с ними общей галереей. В Воскресенском храме просматривается та же схема построения пространства: шестигранный центральный объём окружен вспомогательными отдельными эле-

ментами. Однако в Ольшанке архитекторы пристраивают дополнительные башни вплотную к основному зданию, создавая тем самым единое внутреннее пространство, а не обособленные помещения, как в московских храмах. Работа над Воскресенской церковью в усадьбе Воейковых стала своеобразной творческой лабораторией для Р.Н. Кузьмина. Эксперименты в Ольшанке по усложнению планировочной структуры церкви за счет примыкания граненых объёмов



Купол



Вид с хора



Интерьер

столпообразных колоколен к основному объёму здания архитектор продолжил при проектировании собора Александра Невского в Париже.

Следует заметить, что особая оригинальность композиции Воскресенской церкви заключается в асимметричном сопоставлении вертикальных объёмов двух колоколен с западной стороны и невысокой пристройки апсиды с востока. Таким образом, наиболее эффектно церковь воспринимается фронтально, а её двухбашенный фасад напоминает одновременно о традициях церковного усадебного строительства и архитектуре небольших греческих храмов XVIII–XIX вв.

Древнерусский колорит церкви придает сочетание шатровых завершений боковых глав-колоколен и купольного перекрытия центрального барабана. Очертание луковичи центрального купола характерно для творчества Р.Н.Кузьмина: при относительно небольшой высоте ее грани значительно выдаются за пределы барабана. Луковичи подобных пропорций были применены им при проектировании Павловского собора (1846–1852 гг.) в Гатчине. Следует отметить, что, несмотря на сложное объёмно-пространственное решение Воскресенской церкви, не было нарушено традиционное пятиглавие: первая — глава центрального купола, вторая и третья — главы колоколен, четвёртая — луковича

купола над апсидой, пятая — небольшой шатёр с луковичей над папертью.

Необычность построения интерьера подчинена нестандартной планировочной структуре церкви, восходящей к планировке ротонды Гроба Господня. Центральное пространство обозначено шестью столбами, соединёнными между собой арочными пролётами, над которыми возвышается 12-гранный световой барабан, прорезанный шестью арочными окнами. Число граней особо символично для церковной архитектуры и обозначает 12 апостолов, но в случае с этим храмом-памятником героям Отечественной войны оно может обозначать и знаменательный для российской истории год — 1812. Следует также отметить, что одним из первых архитекторов, применивших 12-гранный барабан в новейшей истории, был Н.А.Львов. Купол на широком барабане, как и в иерусалимском храме, перекрывает всё центральное пространство и является основным источником света в центральной части храма. Световые проемы были оформлены рамами-решетками с разноцветными стеклами, что было характерно для многих храмов середины XIX в. При таком полихромном заполнении окон создавались особые световые эффекты в освещении храма.

Обходная галерея, устроенная в подражание первообраза (Храма Вознесения над Гробом Господним в Иерусалиме), расположена в промежутке между столбами и внешними стенами и поделена на два уровня: нижний и верхний для устройства хор. Благодаря этому сопоставляется контрастное восприятие высокого, залитого светом центра храма и затенённого пространства нижней галереи. Кроме того, своды над обходными хорами и полуциркульные арки в интерьерах храма в Ольшанке напоминают внутренний вид византийских церквей.

Следует заметить, что пол в центральной части на 16 см ниже уровня входа. Можно предположить, что уклон от стен галереи к центру давал возможность беспрепятственного обзора со всех удалённых мест церкви [5]. Пол, выполненный из наборного соснового паркета, состоял из двухаршинных квадратных щитов.

Нижний этаж перекрыт сводами, покоящимися на шести массивных опорах, и столбе, расположенном в геометрическом центре шести-гранника. В цокольном этаже церкви Воскресения в Ольшанке, как и в усадебном храме Львовых в Никольском-Черенчицах, находилась фамильная усыпальница (склепы были поставлены в обходной галерее у внешних стен). В центральной части размещалась редкая система отопления, которая позволяла поднимать горячий воздух вверх по керамическим трубам-воздуховодам, встроенным в несущие столбы.

Церковь Воскресения Христова в селе Старая Ольшанка — уникальное явление в храмовой архитектуре 40–50-х годов XIX в. В настоящее время силами прихожан и местной администрации в храме возобновлены реставрационные работы, начатые ещё в 1980-е годы.

Автор выражает искреннюю благодарность доценту Г.К.Котовой и архитектору Р.С.Агибалову, любезно предоставившим графические материалы и сведения по истории Храма Воскресения Христова в селе Старая Ольшанка. Хотелось бы особо поблагодарить доцента кандидата архитектуры И.Е.Путятину за ценные замечания при работе над статьей.

Список литературы

1. Никитина А.Б. Архитектурное наследие Н.А.Львова. — СПб.: Дмитрий Буланин, 2006. — С. 508.
2. Львова А.П., Бочкарёв И.А. Род Львовых. — Торжок: Всероссийский историко-этнографический музей, 2004. — С. 86.
3. Иоаннисян О.М. Храмы-ротонды в Древней Руси./Сост. А.Л.Баталов, А.М.Лидов. — М.: Наука, 1994. — С. 101.
4. Уваров А.С. Христианская символика. — СПб.: Алетейя, 2001. — С. 79.
5. Путятин И.Е. Образ русского храма и эпоха Просвещения. /Монография. — М.: Гнозис, 2009. — С. 50.