

Модернизм и Феликс Новиков

Пространства и формы, сформированные в стиле модернизм в 1960-х гг. в советской архитектуре, хорошо видны в проектах архитектора Ф.Новикова, и представляют его, как мастера этого течения.

Ф.Новиков (1927-2022)— советский и российский архитектор, педагог, теоретик архитектуры. Лауреат Государственной премии РСФСР в области архитектуры, Государственной премии СССР, Народный архитектор СССР, доктор архитектуры, профессор.

Среди известных построек Ф.Новикова — станция метро «Краснопресненская» (1954 г.) в Москве, Дворец пионеров на Воробьёвых горах в Москве (1958 г.).

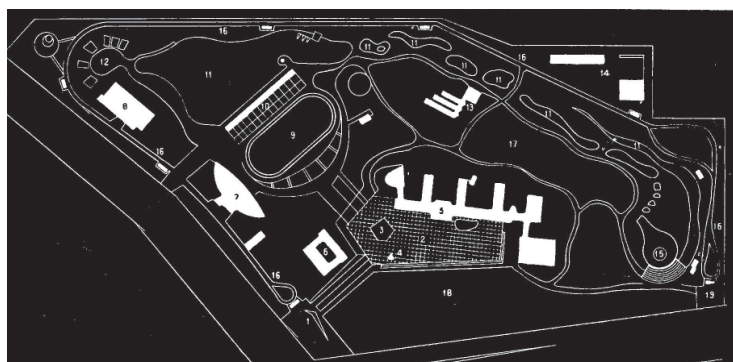
Ф.Новиков оставил большое наследие, как публицист, теоретик, историк и критик архитектуры. Опубликованы около 300 статей по проблемам зодчества. В числе его книг — «Московский дворец пионеров»

(1964 г.), «Формула архитектуры» (1984 г.), «Зодчие и зодчество» (Нью-Йорк, 2002 г., Москва, 2003 г.), «Советский модернизм» (2010 г.), «Размышление о мастерстве архитектора» (2017 г.), «Зеленоград — город архитектора Игоря Покровского» (2019 г.) и другие книги.

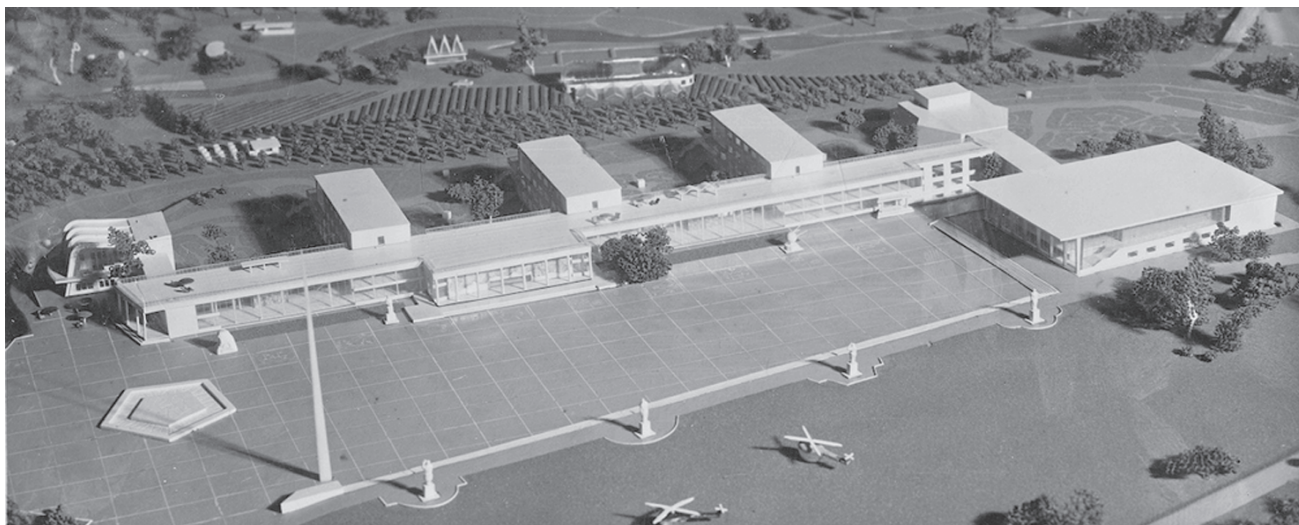
В 1993 г. Феликс Новиков эмигрировал в США. Он до последнего дня писал на архитектурные темы, участвовал в общественных дискуссиях, обращал внимание на самые острые проблемы современного города.

В интервью, которое Ф.Новиков в 2021 г. дал Вл.Белоголовскому, он рассказал, как появилась его первая книга: «Первая вышла в 1964 г., когда издательство «Стройиздат», занимавшееся архитектурными книгами, обратилось к авторам Дворца пионеров с предложением написать о нем книгу. Мои коллеги решили командировать меня в Суханово – в дом отдыха Союза архитекторов СССР на неделю. Там я ее и написал.

а



б



Генеральный план (а) и макет конкурсного проекта Дворца пионеров (б), 1958 г.
<http://n-metro.ru/>

Главу о конструкциях написал Ионов. Иллюстрировали все вместе.”

Дворец пионеров стал визитной карточкой новой советской архитектуры. Его показывали иностранным гостям.¹

Дворец пионеров появился на волне оттепельного энтузиазма. В 1958 г. конкурс на Дворец пионеров на Воробьевых горах выиграла творческая группа архитекторов, в числе которых были: В.Егеров, В.Кубасов, Ф.Новиков, Б.Палуй, И.Покровский, М.Хажакян и др.

В 1954 г. появилось постановление об «архитектурных излишествах». На смену декоративности сталинского ампира пришла новая архитектура, которая должна была быть строгой, индустриальной, массовой и дешевой. Феликс Новиков воспринял новые

тенденции, как творческий импульс для проектирования и новые возможности в работе с объемами и пропорциями.¹

В последний год строительства Ф.Новиков оставался единственным автором, который постоянно был на стройке. Дворец посетили архитекторы Л.Коста и А.Аалто. “Мы прошли по всему объекту и зашли в пионерский театр. Надо сказать, что этот зал я делал, вдохновившись интерьером малого зала библиотеки в Выборге А.Аалто. Но здесь было 300 мест с волнистым речным потолком и золотыми финскими двухрожковыми бра, расположенными в шахматном порядке. Мои гости вошли в этот зал и, конечно, сразу поняли истоки его происхождения”, — рассказал Ф.Новиков.²

Редакция публикует выдержки из книги «Московский дворец пионеров», написанной

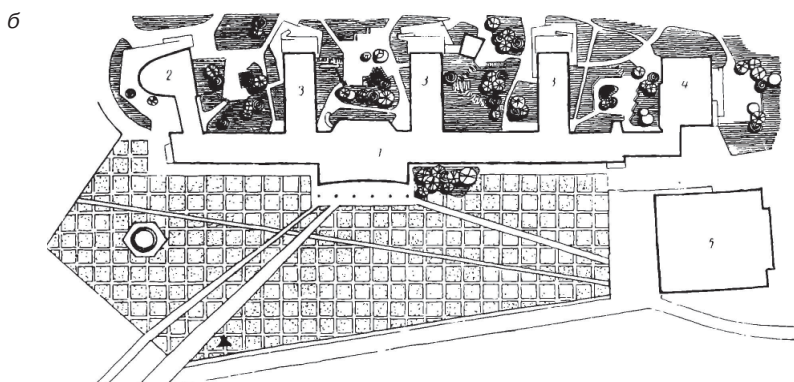
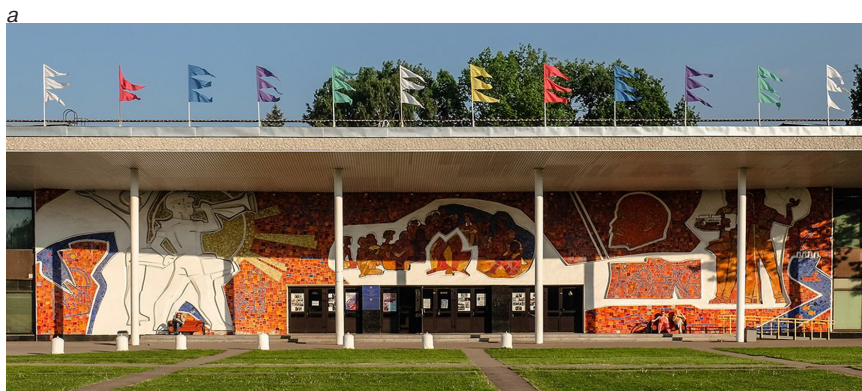
Ф.Новиковым в 1964 г.

Приступая весной 1958 г. к конкурсному проекту Дворца пионеров, мы стремились найти принципиально новый подход к вопросам композиции генерального плана, объема и внутреннего пространства здания, к проблеме образного и декоративного решения комплекса.

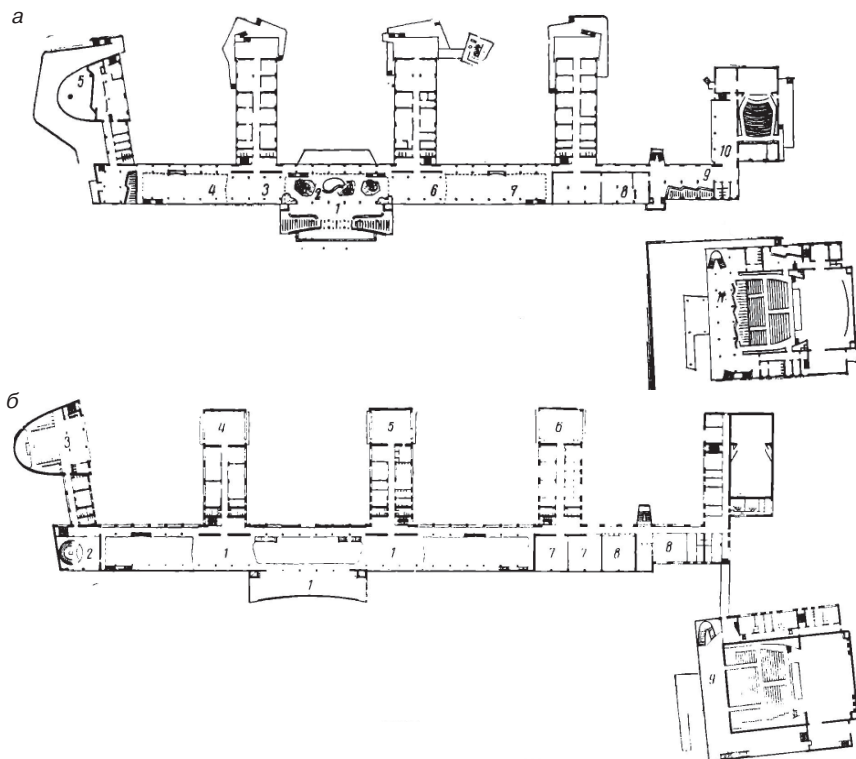
Пожалуй, трудно назвать другую тему, в которой сочеталось бы столь широкое многообразие различных по содержанию функций. Во Дворце ребенок встретится с наукой и техникой, с искусством и спортом, с действительным и фантастическим. Здесь все должно быть интересно и поучительно, удобно и красиво. И сама архитектура здания, его художественный образ призваны способствовать воспитанию нового человека. В нашей стране работает множество Домов пионеров, но подавляющее большинство из них размещено в старинных особняках и дворцах, в приспособленных зданиях. Большой современный комплекс пионерских сооружений создавался по сути дела впервые.

Группы деревьев и каждое отдельно стоящее дерево были ограждены. С этого, собственно, и началось строительство. Три года стояла за забором белая акация, великолепные экземпляры грецкого ореха, каштаны и дубовые рощицы. Они во многом определили расстановку башенных кранов и трассы подъездных путей, всю организацию строительных работ. Это подчас мешало строителям, усложняло монтаж тяжелых элементов перекрытий, зато когда здание было закончено, в зеркальные поверхности витражей смотрелась листва многолетних деревьев.

Многообразная функция



8 Фрагмент главного фасада Дворца пионеров (а), Фото: <https://mel.fm/>; площадь парадов с местом пионерского костра и флаштоком (б)



План первого этажа (а); план второго этажа (б)

Дворца пионеров не могла быть разрешена в жестких рамках симметричной композиции. Противоречие между этой функцией и симметрией было бы острым и неразрешимым. И здесь следовало найти свободный прием компоновки планов и объемов здания, определить четкое разграничение функций и вместе с тем обеспечить необходимую их взаимосвязь.

Сначала — дифференциация функций и затем объединение их в пределах сложного архитектурного организма при соподчинении и единстве частей и целого. Так возникла композиционная схема главного здания в виде протяженного корпуса с анфиладой парадных помещений и примыкающих к нему корпусов с помещениями кружков и лабораторий. Само назначение концертного зала определило его особое место в композиции комплекса и функциональную связь с основным зданием.

Но не только средствами

архитектуры создается образ сооружения. Монументально-декоративное искусство, выступая в синтезе с архитектурой, обогащает ее, дополняет конкретным содержанием, конкретными художественными образами.

Поиски синтеза искусств начались с первых чертежей и перспектив, монументальные композиции задумывались одновременно с архитектурой Дворца пионеров.

Художникам были предоставлены огромные плоскости, открытые взору зрителя, воспринимаемые с больших расстояний. Монументалисты работали рядом с архитекторами с самого начала строительства, совместно выполняли и обсуждали эскизы, вместе искали материалы и технику выполнения. Надо было найти новые технические приемы и материалы с тем, чтобы техника исполнения монументальных панно поднялась до уровня индустриализации строительства, чтобы панно выполнялись одновременно с монтажом здания,

чтобы техника исполнения стала доступна строителям. Так появился в руках художника цветной кирпич, художник стал каменщиком и каменщик — художником.

Принцип свободного и динамического построения объемов Дворца, противопоставление горизонтальных и вертикальных элементов композиции, прямых плоскостей и криволинейных поверхностей, контрасты полированного стекла и выразительной фактуры, развивались в разработке фрагментов и деталей фасадов.

Дворец не имеет второстепенных фасадов. Он объемный. Энергично простираются в парк торцовые корпуса, но это сложное объемное построение остается цельным. Этому помогает однотипность средних корпусов. Его не нарушает различное цветовое решение трех торцов, разнообразие деталей пристроек и лестниц.

Четыре года работы над проектом и сооружением Дворца пионеров, поиски решения множества проблем, с которыми мы столкнулись, эскизы, чертежи и макеты, выполненные конструкции, примененные материалы и изделия строительной промышленности, встречи и работа с людьми — каменщиками и монтажниками, отделочниками и организаторами строительства и, наконец, готовое здание — воплощение авторского замысла — все это составляет опыт нашего коллектива.

Список литературы:

1. Последний советский архитектор, *Kommersant*, 2022.
2. Вл. Белоголовский, Ф. Новиков, Интервью Ф. Новикова по видео связи в Zoom, Нью-Йорк – Рочестер, штат Нью-Йорк: «Я никогда не предлагал заказчику вариантов», *Archi.ru*, 2021.
3. Феликс Новиков, совм. с др. авт.: В. Егеров, В. Кубасов, Б. Палуй, И. Покровский, М. Хажакян, *Московский Дворец пионеров*, М.: Стройиздат, 1964.