

Н.П.ОВЧИННИКОВА, доктор архитектуры, профессор СПбГУП

## Эркеры в облике зданий

Часть первая

Эркеры, как и другие архитектурные элементы (балконы, лоджии, входы, веранды), существенно обогащают пластику фасада здания, делают его более выразительным, рельефным. Их число в мировом зодчестве велико, а диапазон архитектурных форм очень широк.

Рассматривать роль эркера в архитектурном облике здания можно по-разному — анализировать их в общих чертах или более подробно. Но независимо от количества рассматриваемых признаков данных элементов внешнего облика архитектурных объектов или глубины их изучения в качестве результата необходимо получить тот или иной уровень отражения сути этих частей зданий — только схему или широкое и глубокое представление об объекте. Значит, результат зависит от определённой суммы конкретных характеристик, выбранных в связи с поставленными задачами исследования. И в их числе его адресность: для кого предназначается полученное знание — для учащегося, которого нужно ознакомить с данной частью внешнего облика, или для профессионала с целью упорядочения или расширения и углубления его знания.

Предлагаемые методологические позиции могут стать

основой для разных видов исследования.

Чтобы составить сколько-нибудь полное представление об эркерах, нужно рассматривать их, во-первых, как самостоятельные элементы зданий, во-вторых, во взаимоотношениях с другими частями внешнего облика архитектурных объектов. В-третьих, следует обратить внимание на взаимосвязи эркером с тем зданием в целом, которому они принадлежат. И, наконец, в-четвёртых, нельзя забывать о градостроительном аспекте эркером: их композиционные взаимоотношения с теми объектами, которые находятся на том или ином расстоянии в пределах визуального наблюдения и их роль в качестве ориентиров или даже акцентов в застройке.

Подобно любому другому элементу внешнего облика архитектурного объекта, эркер представляет собой некую целостность. Если абстрагироваться от положения эркера в объёме здания, то видно, что его

форма выстраивается из целого ряда физических составляющих и признаков: размера, масштаба, простоты или сложности геометрии, стилистики и т.д. Конечно, форма любого эркера в первую очередь определяется стилевым решением здания, но она может варьироваться и в рамках одного архитектурного стиля.

Исторически расцвет формообразования этого элемента внешнего облика архитектурных объектов пришёлся на XIX–XX вв. Но если городские жилые дома в периоды стилизаторства, эклектизма и модерна просто поражают обилием и разнообразием эркером, то времена функционализма, а затем и лаконичной дизайн-архитектуры ознаменовались резким уменьшением числа эркером и предельным упрощением их формы. Так, в панельных зданиях диапазон различий здесь невелик — обычно это простые параллелепипеды и определяется количеством этажей в эркере и его цветом.

**Свойства-признаки эркера** как некоей целостности выстраиваются из характера его **элементов** и их **взаимосвязей**.

Прежде всего, это *размеры* — высота, ширина и глубина. Эркер может быть высотой в этаж или несколько этажей, шириной в один или несколько планировочных шагов (рис. 1). Но бывает настолько узок, что не достигает ширины комнаты. Его глубина определяется величиной выступа (выноса) из поверхности фасада.

Если эркеры достаточно крупные, то существенно



Рис. 1. Широкий эркер (Цюрих)



Рис. 2. Ложный эркер (Интерлакен)



Рис. 3. Изменение площади ярусом эркера (Толедо)



Рис. 4. Изменение планов этажей эркера (Монтрё)

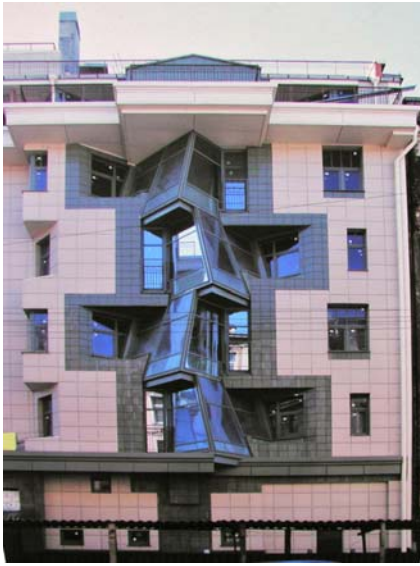


Рис.5. Сдвиг ярусов эркера в разные стороны (Санкт-Петербург)



Рис.6. Световые проёмы эркера (Самара)



Рис.7. Эркер со светопрозрачными ограждениями (Женева)

увеличивается только площадь связанных с ними помещений. Кроме того, обогащается пространство последних, особенно при разносторонне расположенных световых проёмах и благодаря геометрии этих частей здания. Когда же площадь эркера мала или совершенно ничтожна, то он превращается в некое обозначение самого себя.

Встречаются и ложные эркеры со зрительным эффектом выступа из стены, являющиеся на самом деле раскреповкой на каких-то отметках фасада (рис. 2). Такого рода композиционно-изобразительные элементы внешнего облика зданий встре-

чаются в Париже, Базеле и Интерлакене (оба в Швейцарии) и других городах Европы.

Конкретная форма эркера получается при определённом соотношении его сторон. И тут может возникать зрительное ощущение перехода из одной геометрической формы в другую. Например, трапеция плана эркера приближается к треугольнику, если его стена, параллельная фасаду, значительно меньше скошенных боковых стен.

Планы симметричных эркером в традиционной и новой архитектуре имеют вид прямоугольника, треугольника, трапеции, части круга и более сложных фигур, а асиммет-

ричных, более характерных для современных зданий, — форму треугольника, трапеции, волны и т.д. Есть угловые эркеры, симметрично огибающие угол здания с двух сторон. Обычно формы планов эркером, описанных по правильной кривой, это сегмент, полукруг или часть овала. Довольно редки планы эркером со сложной кривой абриса. Заметим, что форма плана эркера более значима для помещения, к которому он относится, чем для внешнего вида здания.

В связи с особенностями планов уровней эркера существуют три основные разновидности его общей формы: она неизменна по



Рис.8. Эркер со светопрозрачными ограждениями (Толедо)



Рис.9. Нижняя поверхность эркера: а — Цюрих; б — Берн





Рис.10. Нижняя часть эркера (Санкт-Петербург)

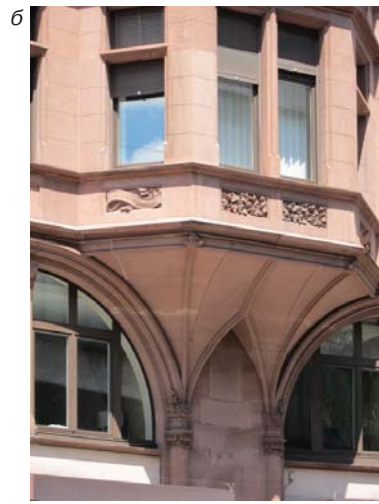
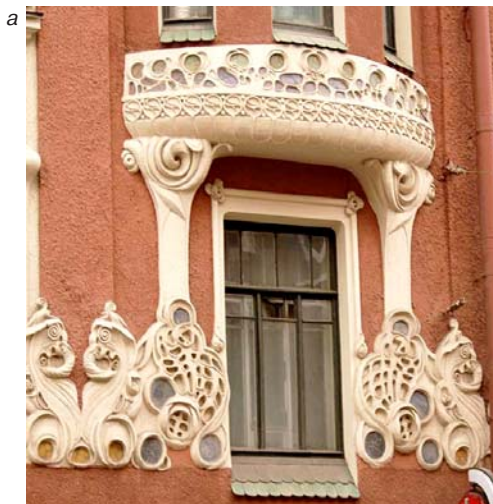


Рис.11. Детали низа эркера: а — Санкт-Петербург; б — Цюрих

высоте (все его этажи имеют одинаковый план; при одной и той же геометрии планов ярусов эркера они убывают или нарастают по площади снизу вверх или сверху вниз (рис. 3); эта геометрия меняется, например, один этаж эркера прямоугольный (с тремя наружными стенами), а другой со скошенными углами (в результате площадь его меньше, а наружных стен уже пять) (рис. 4). Второй и третий варианты можно встретить в эркерах как традиционной, так и новой формы.

Есть ещё одна разновидность эркеров: его этажи имеют вид нескольких одинаковых одноэтажных эркеров с поворотом по высоте то в одну, то в другую сторону (рис. 5). Когда же такие одноярусные части эркера асимметричны в плане, то сдвиг этот кажется особенно резким. В данном случае в композиции эркера акцент перемещается от объёмности к

пространственности. И даже одного подобного эркера достаточно, чтобы объект в целом казался интересным.

Независимо от конкретной формы эркерov их *объёмно-пространственные решения* разделяются, по меньшей мере, на три вида — традиционные для данной эпохи; вневременные, применяемые в разные исторические периоды; новые, резко отличающиеся от прежних.

Итак, внешний облик эркера создаётся формой, которую определяет его общая композиция. В свою очередь, она тесно связана с особенностями всех его составляющих, а также *основных конструкций* и тех *материалов*, из которых они выполнены.

Так, *стены эркера* описываются несколькими признаками. Прежде всего, это их количество и форма — одна криволинейная в плане стена, когда эркер имеет форму части цилиндра; две плоские стены при

треугольном плане; три плоские стены при прямоугольном или трапециевидном плане. Стен может быть пять, когда план эркера образуется сложением прямоугольника и трапеции или прямоугольника и сегмента. При этом стены в плане могут быть прямыми, вогнутыми или выпуклыми. Они идут вверх чаще всего вертикально, но иногда наклонно. Внешний облик стен выстраивается с помощью их фактуры, цвета и декора.

Важная часть эркера — это *световые проёмы* (рис. 6) или *светопрозрачные ограждения* (рис.7, 8). Окнами прорезаются все стены или только одна, фронтальная. Они различны по величине и форме, по виду откосов (прямых или, что значительно реже, глифов) и характеру обрамления, если оно присутствует. Светопрозрачные ограждения в одних случаях только стены эркера, а в других — ещё и его крыша.



Рис.12. Верхнее завершение эркера (Санкт-Петербург) (а, б)



Рис.13. Верхняя терраса эркера (Монрё)



Рис.14. Декор эркера (Генуя)

Нижняя грань эркера (рис. 9–11) выполняется по-разному: как одна плоскость — горизонтальная или наклонная; как несколько сопрягающихся элементов — скошенных плоских, вогнутых или выпуклых треугольников; как часть поверхности конуса или сферы — гладкая, волнистая или ступенчатая; в более сложных геометрических формах. Причём основные несущие конструкции — одна или несколько консолей, которые выявляются в многообразных формах (среди них широко распространены различные кронштейны) или скрыты. Низ эркера обрабатывается декоративными элементами — рельефным

орнаментом, тематической скульптурой, часто фиксирующей точки схода рёбер нижней части эркера. Или же декор на этой поверхности отсутствует.

Верхнее завершение эркера (рис.12, 13) — маленькая крыша скатной, шатровой, шлемовидной, куполообразной или другой нередко достаточно сложной формы, часто со шплицем. Кровля эркера выполняется из черепицы или металла (чаще всего кровельной стали). А её уровень бывает разным по отношению к крыше всего здания. Или же верхняя часть эркера имеет вид эксплуатируемой террасы (рис. 14, 15) с ограждением из камня (парапет или

балюстрада) или решётчатым металлическим.

Цветовое решение эркера (рис.16) связано с цветом материалов его наружных поверхностей (кирпич, естественный камень, железобетон, штукатурка, керамическая плитка или черепица, металл, стекло) и видом отделки (гладкие или рельефные поверхности стен, низа и крыши эркера, филёнки и лопатки, русты и ордерные элементы, лепнина и изразцовые вставки, художественное литьё — узорные решётки). Колористическая композиция эркера бывает моно- или полихромной.



Рис.15. Верхний уровень эркера (Санкт-Петербург)



Рис.16. Цветовое решение эркера (Базель)



Рис.17. Декор эркера (Цюрих)

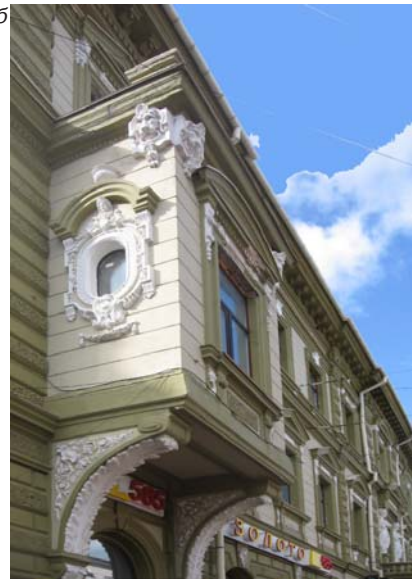


Рис. 18. Декор эркера (Генуя)

Рис. 19. Соотношение частей эркера: а — Москва; б — Нижний Новгород

Детали эркера связаны с конструкцией или чисто декоративные. Декор может сплошь покрывать грани эркера или располагаться, например, на глади его стен локально, небольшими пятнами (геометрически правильные вставки или живописные группы), а также лентами (карнизы, тяги, пояса). Декор на внешней поверхности эркера может располагаться равномерно или акцентировать какие-то элементы: обрамлять проёмы, фиксировать углы, выделять рёбра и т.п. (рис. 17, 18).

Когда на эркере активно присутствует живопись или скульптура, усложняется задача достижения композиционного равновесия. Пластически мощная скульптура (горельеф и круглая) может вписываться в архитектуру, а может и спорить с ней и даже «забивать» её массой и богатством форм. Или, наоборот, дополнять архитектуру, которая без скульптуры слишком бедна.

**Взаимосвязь элементов эркера** — утилитарно-функциональная и художественно-композиционная — включает соотношения:

*планировочных элементов и параметров* эркера его стен продольных и поперечных размеров. Оно играет важную роль в его облике при любой геометрической форме плана. Например, при небольшой ширине и значительном выступе эркер кажется слишком резко

выдвинутым из плоскости фасада, особенно когда его план треугольный или пятиугольный;

*ярусов эркера* по высоте, форме плана, выступу, материалам, общей композиции, окнам, цвету, декору. А их внешняя неразделённость или разграничение горизонталями (рис. 7) также во многом формирует облик эркера;

*основного тела эркера* (одноэтажного или в несколько этажей, узкого или широкого), его *поддерживающей и венчающей* частей — по общей форме и в деталях *фронтальной, верхней, нижней и боковых сторон эркера* (они могут быть гладкими, иметь швы между элементами или фальцы, различные выступающие части: русты, филёнки, рельефный орнамент или более сложные скульптурные детали); а также соотношение *облицовки, детализировки и декора* на всех сторонах и поверхностях эркера, в обрамлении его окон (рис. 19) и дверей, если у него есть собственные балконы;

*окон эркера* с его объёмом и поверхностями (фронтальными, боковыми), с другими его *окнами*: неизменность или изменение их количества и формы (и её сложности) в целом и в деталях по высоте эркера на разных его этажах;

*конструкции и формы эркера*: конструкция читается в форме или скрыта в ней;

*материалов* (кирпич, железобетон, дерево, металл, стекло,

керамика) и конструкций (стенные, каркасные, каркасно-стенные; мелкоэлементные, крупноэлементные, монолитные; несущие, ограждающие), из которых выполнены все части эркера;

*композиционной роли элементов эркера* — в качестве рядовых (фоновых) или акцентов по их форме, цвету, деталям.

Все соотношения и взаимосвязи в эркере основаны на определённом взаимном расположении *композиционных осей*, и отдельных частей эркера, взаимосвязи их *масштаба и пропорций*, использовании в композиции эркера принципов *контраста, нюанса или тождества*,

В соотношениях элементов эркера можно обнаружить *типовое и индивидуальное, традиционное и новаторское, региональное, национальное и интернациональное*. Из всего этого выстраивается совокупная роль эркера — *утилитарно-функциональная* как отдельного помещения или его части и *композиционная* — в качестве одного из акцентов на фасаде, как обозначение важного помещения, как преобладающего композиционного элемента.

Таковы первые группы вопросов постижения эркера как элемента внешнего облика архитектурного объекта.

Фото автора