

В.П.УРНОВ, архитектор

История Всемирной выставки EXPO

Международная выставка EXPO — площадка для демонстрации технических и технологических достижений — символ индустриализации.

Первая «Великая выставка промышленных работ всех народов» была проведена по инициативе принца Альберта в 1851 г. в Гайд-парке (Лондон). На ней были представлены промышленные товары и различные изделия ремесленника и художников, машины. В выставке участвовало 363 российские фирмы, из которых 35 — императорские фабрики.

Главной достопримечательностью выставки стал Хрустальный дворец, возведённый Дж.Пакстоном. Здание из железа и стекла легко разбиралось и собиралось. Оно стало прообразом для павильонов последующих крупных выставок.

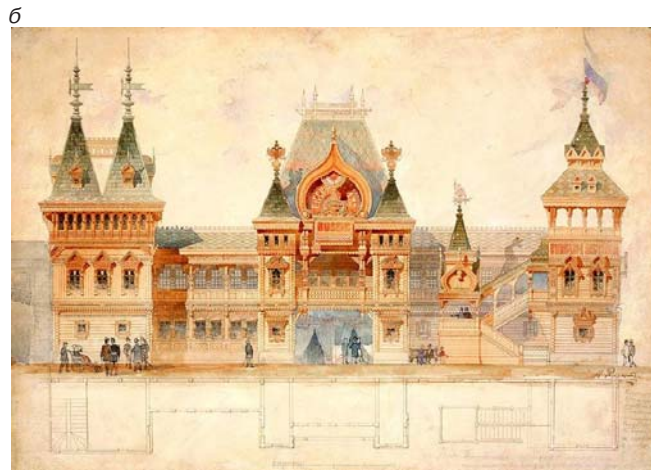
Внутри дворца демонстрировались удивительные изобретения — вулканизированная резина, венские стулья, швейная машинка

«Зингер», первый прототип факс-машины.

В 1928 г. была подписана Конвенция относительно международных выставок, по которой Международное бюро выставок является регулирующим органом в проведении трёх типов выставок: универсальных, международных и национальных брендов (специализированных).

С 1939 г., начиная со Всемирной выставки в Нью-Йорке, выставки стали посвящать конкретным темам. Например, темой выставки в Нью-Йорке было «Построить мир завтрашнего дня», а в 1964 г. — «Мир через взаимопонимание». Таким образом, выставки поддерживают культурное общение стран.

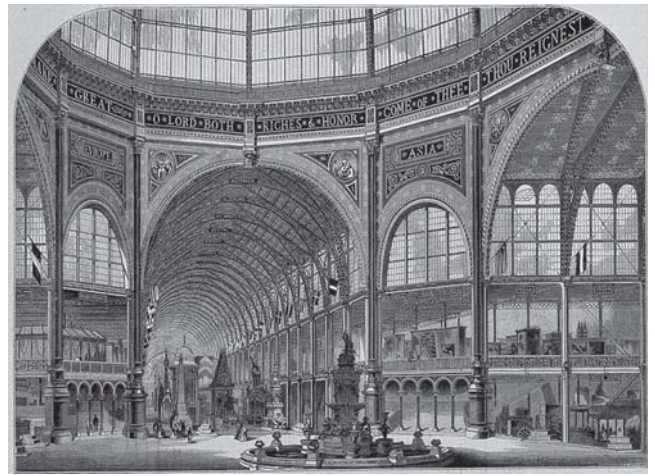
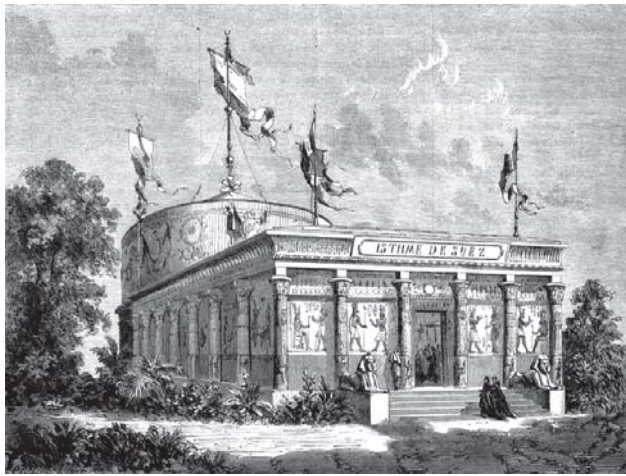
Благодаря большому финансовому отчислению на сооружение павильонов с 1988 г. страны стали использовать



Экспо в Париже, 1878 г.: а — дворец Трокадеро; б — павильон Российской Империи



Экспо в Брюсселе, 1897 г.



Экспо в Париже на Марсовом поле, 1867 г. Египетский павильон

Экспо в Лондоне 1962 г. Дворец искусств и промышленности

выставки как способ поднять национальный авторитет.

На выставке в 2000 г. в Ганновере, где страны сами разрабатывали архитектуру павильонов, в среднем выделялось около 12 млн. евро. Многие страны ставят под сомнение целесообразность участия в выставке, так как предполагают, что затраты превысят прибыль. Вложение в голландский павильон на Экспо-2000 (около 35 млн. евро) принесло 350 млн. евро потенциальной прибыли.

Сегодня имеется два основных вида выставок: зарегистрированные и признанные. Зарегистрированные выставки

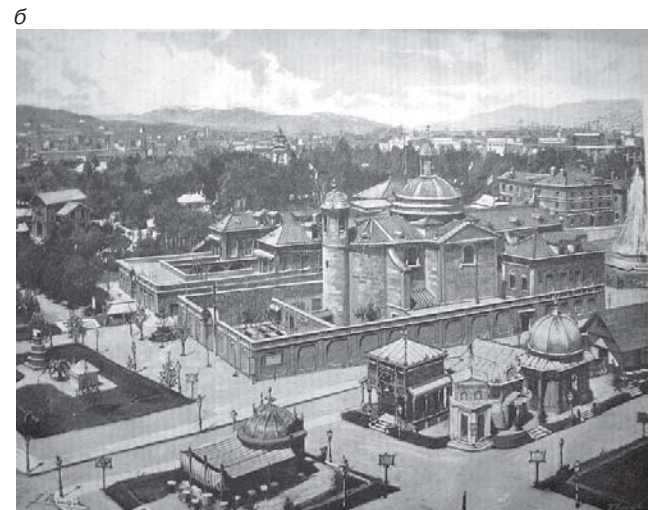
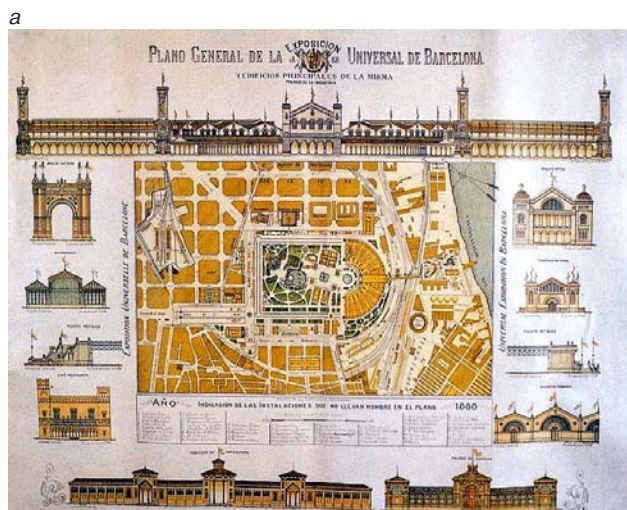
(проводятся каждые 5 лет) — это выставки, тематика которых, связана с проектированием и возведением павильонов. Это соревнование за титул лучшего. Признанные выставки меньше по размеру и стоимости. Участникам достаточно арендовать у организатора павильон или его часть, добавить свои цвета и дизайн. Специализированные выставки длятся не дольше 3 мес., их площадь 25 га. Последней по времени такой выставкой была выставка “Живой океан и побережье” Экспо-2012 г. в Йосу (Южная Корея). Между 2015 г. и 2018 г. прошли специализированные выставки в Анталии (“Дети и цветы”. 2016 г.) и в Астане (“Энергия

будущего”, 2017 г.). Следующая универсальная выставка “Объединяя умы, создаем будущее” пройдет в 2020 г. в Дубае, который Международное бюро предпочло Екатеринбург, Измиру и Сан-Паулу.

Наиболее интересные по архитектуре выставки, которые оставили свой след в мировой архитектуре, градостроительстве, искусстве:

Всемирная выставка 1878 г. проводилась в Париже с 1 мая по 10 ноября 1878 г. и была призвана восстановить международный престиж Франции;

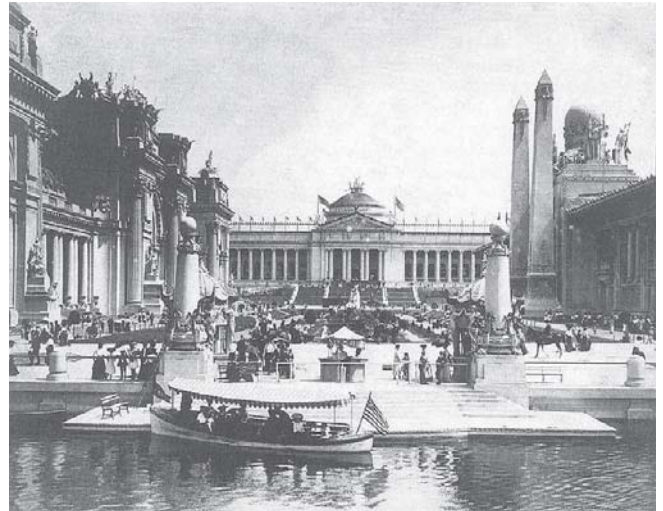
Всемирная выставка 1888 г. проходила с 8 апреля по 9 декабря 1888 г. в Барселоне. В ней приняли



Экспо в Барселоне, 1888 г.: а — общий вид выставочных площадей; б — павильоны в парке Сьютаделья



Экспо в Париже, 1889 г., панорама выставки



Экспо в Сент-Луисе, 1903 г.

участие представители 27 стран. Её посетили 2,3 млн. чел. со всего мира. Выставка (46,5 га) размещалась в парке Сьютаделья (сегодня зоопарк Барселоны). Около четверти павильонов были временными. Помимо главного здания Палас де ла Индустрия (70 тыс. м²) участвовали три здания: Палас де ла Говернадор, арсенал и часовня. В настоящее время арсенал — резиденция парламента Каталонии.

Всемирная выставка 1889 г. проходила в Париже с 6 мая по 31 октября и была приурочена к столетию взятия Бастилии. Знаменитая Эйфелева башня была заказана Г.Эйфелю в

качестве входной арки, её по окончании выставки предполагалось разобрать.

Архитекторы павильонов соревновались друг с другом. Электричество главенствовало на этой выставке. Кроме того, там демонстрировались текстильные станки, паровые машины, автомобили Даймлера и Бенца.

Всемирная выставка 1937 г. проходила с 25 мая по 25 ноября в Париже под девизом: «Искусство и техника в современной жизни». Борьба за главный приз развернулась между павильонами СССР и Германии. Здание, построенное по проекту Б.М.Иофана, было облицовано

самаркандским мрамором, вход украшали барельефы скульптора И.М.Чайкова и гербы республик. Символом советского павильона стала скульптура «Рабочий и колхозница» В.И.Мухиной. Внутри советского павильона демонстрировалась «Карта индустриализации СССР» площадью 19,5 м², выполненная из драгоценных и полудрагоценных камней, а рубиновую звезду Москвы украшали серп и молот из бриллиантов.

Призов выставки удостоились проект 100-квартирного дома архитектора А.Д.Крячкова, трактор Сталинградского завода «Сталинец», фильм «Чапаев»,



Экспо в Париже 1900 г., главный вход



Экспо в Нью-Йорке 1939 г., павильон Форда



Экспо в Монреале, 1967 г.



Экспо в Ганновере, 2000 г., павильон Нидерландов

картина художника А.М.Герасимова «После дождя», Дворец культуры имени А.М.Горького в Ленинграде, журнал «СССР на стройке», станции московского метро «Сокольники» и «Кропоткинская», картина И.И.Бродского «Выступление В.И.Ленина на Путиловском заводе», типографские работы фабрики Гознак.

Интересная выставка EXPO-2015 прошла в Милане. Она была посвящена сельскому хозяйству, качеству и доступности продуктов питания. «Накормить планету. Энергия для жизни» был ее лозунг. Для участников из 145

стран на окраине Милана был построен целый район. За полгода его посетили более 20 млн. туристов. Здесь можно было попробовать кухню разных народов мира. Впервые EXPO превратилось еще и в кулинарный фестиваль — за один день здесь можно было обойти 52 национальных павильона и попробовать разные блюда.

Более 100 лет назад Милан уже принимал Всемирную выставку. Она проходила в 1906 г. и была приурочена к пуску самого протяженного 20-километрового Симплонского туннеля в Альпах,

связавшего Милан с Парижем через Швейцарию.

Логотип EXPO 2015 в Милане — Фуди был создан по мотивам картин Дж.Арчимбольдо. Место проведения EXPO 2015 было выбрано в марте 2008 г. Генеральная ассамблея Международного бюро выставок предпочла итальянский город единственному сопернику — Измиру (Турция). Для Милана с EXPO были связаны надежды на оживление экономики и создание новых рабочих мест.

Территория выставки площадью 200 га имела несколько



Экспо в Шанхае, 2010 г. павильон Великобритании



Экспо в Лиссабоне, 1998 г., павильон Океанов

а



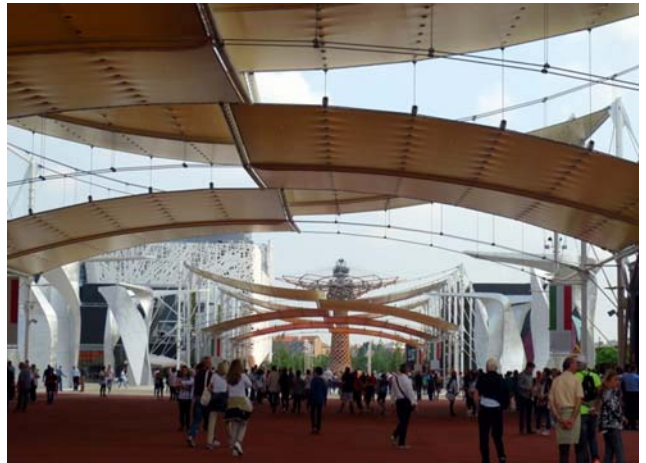
б



в



г



д



е



Экспо в Милане, 2015 г.: а — талисман; б — площадь Италии; в, г — небольшие павильоны вдоль оси Кордо и тенты над ней; д — павильон Азербайджана; е — композиция "Древо жизни"

ворот-входов и была окружена по периметру каналом. Площадку выставки с запада на восток пересекала длинная ось-улица Декумано, с севера на юг — более короткая Кардо. На их пересечении расположена центральная площадь Италии. В выставке участвовало 145 стран, но собственные павильоны построили только 53 государства. Страны, не имеющие своих

павильонов, были объединены в 9 кластеров. Эти выставочные пространства представляли страны, которые производят рис, кофе, какао, специи.

Улица Кардо направляла посетителей к искусственному озеру с композицией "Древо жизни" и к бело-кружевному павильону "Дворец Италии", который облицован новым видом бетона, нетемнеющего под действием

осадков и не подвергающегося загрязнению. Вдоль улиц Кардо и Декумано были натянуты парусанты, защищающие от солнца и дождя; повсюду были расставлены удобные широкие скамейки, на которых можно было не только посидеть, но и прилечь.

На площади Италии и вдоль улицы Кардо были расположены небольшие павильоны, в которых были представлены про-



Экспо в Милане, 2015 г.: а — павильон Словакии; б — вертикальное поле Израиля; в — павильоны; г — Дворец Италии; д — павильон Таиланда; е — павильон Катара

дукты и кулинарные традиции всех регионов Италии. Музыкальные шоу, проходившие каждый день работы выставки, подсвечивали ствол “древа”, где расцветали лампочки-цветы. Струи фонтанов поднимались и опали в такт музыке. Замыкающая улицу Кардо композиция “Древо жизни” соседствовала с парком био-разнообразия и детским городком.

На крышах многих павильонов были спроектированы террасы, с которых открывались интересные виды.

За павильоном Словакии был расположен павильон Рос-

сии, зеркальный козырек которого эффектно просматривался в перспективе композиции.

Отдельные павильоны занимали ООН и Евросоюз, павильоны пяти крупных компаний, среди которых была Кока-Кола, 16 неправительственных организаций, Нулевой павильон, в котором представлена культура питания нашей планеты с древних времен, и павильон “Пища будущего”.

Дорожные работы и введение в эксплуатацию новой линии метро, соединяющей выставку с центром города, не удалось

завершить вовремя. И тем не менее, 2 мая 2015 г. миланская EXPO торжественно открылась, и за полгода приняла 20 млн. гостей.

Всемирные выставки народного хозяйства такого масштаба просто необходимы в век интернета, глобализации и социальных сетей. Сегодня они всё активнее дают понять, что просвещение, воспитание посетителей не теряют своей привлекательности, потому что ни одна социальная сеть не дает такого яркого ощущения участия в жизни мирового сообщества, как EXPO.